

**T.C**  
**EZİNE KAYMAKAMLIĞI**  
**CELALETTİN TOPÇU ANADOLU LİSESİ MÜDÜRLÜĞÜ**

**2024-2028 STRATEJİK PLANI**





*Eğitimidir ki bir milleti ya özgür,  
bağımsız, şanlı ve yüce bir toplum halinde yaşatır  
ya da onu köleliğe ve yoksulluğa iter.*

*Mustafa Kemal ATATÜRK*

### Okul/Kurum Bilgileri

<b>İli: Çanakkale</b>		<b>İlçesi: Ezine</b>	
<b>Adres:</b>	Camikebir Mh Kazım Karabekir Cd No: 33	<b>Coğrafi Konum (link)</b>	<a href="https://maps.app.goo.gl/UUFbgaQkRE6v9Qer7">https://maps.app.goo.gl/UUFbgaQkRE6v9Qer7</a>
<b>Telefon Numarası:</b>	02866182025	<b>Faks Numarası:</b>	
<b>e- Posta Adresi:</b>	964253@meb.k12.tr	<b>Web sayfası adresi:</b>	<a href="https://ectal.meb.k12.tr/">https://ectal.meb.k12.tr/</a>
<b>Kurum Kodu:</b>	964253	<b>Öğretim Şekli:</b>	Tam Gün

## SUNUŞ

2013 yılından itibaren eğitim veren kurumumuz, temel insani değerler odaklı bir eğitim modeli benimsemiştir. Celalettin Topçu Anadolu Lisesi, Ulu önder Atatürk'ün gösterdiği çağdaş medeniyet seviyesine ulaşip geçmek hedefini temel alır. İnsani ve mesleki başarıyı tüm yönleriyle geliştirmek okulumuzun en önemli hedeflerinden biridir. Öğrencinin dengeli, başarılı, sorumlu ve mutlu bir birey olmasını sağlayan eğitim anlayışımız, "Sağlam kafa, Sağlam vücutta bulunur" idealine ulaşmak için beş temel boyutu bir uyum içerisinde geliştirmektedir: Bilişsel boyut, dilsel boyut, sosyal ve ahlaki boyut, duygusal boyut ve bedensel boyut.

Bizim için, her öğrenci eşsiz bir bireydir ve bizler, öğrencinin başarılı olması için gayret sarf ediyoruz. Aile ve lise, bir öğrencinin "Başarı Üçgeni"nin sabit ve dengeli temelini oluşturur. Dört yıl boyunca, öğrenciyi bu başarı üçgeninin zirvesine ulaştırmayı hep birlikte sağlıyoruz. Veliler, yöneticiler ve öğretmenler olarak öğrencilerimizin okul başarısına önem veriyor, onlar için en iyi eğitim şartlarını sağlıyor ve onlarda öğrenme arzusunu uyandıran, entelektüel bir birikimin kapılarını açan, bilinçlerini harekete geçiren, kendilerini çevrelerini saran dünya hakkında sorulara yanıt bulmalarına imkan veren modern bir eğitim anlayışının oluşması için çaba sarf ediyoruz. Eğitim anlayışımızda, her gencin benzersiz bir birey olduğu gerçeğini hiçbir zaman aklımızdan çıkarmıyoruz. Bu gerçekten yola çıkarak her bir öğrenciyi ayrı ayrı ele alıp, her birinde bulunan beş boyutu geliştirmek için ayrı özen ve dikkati gösteriyoruz. Öğretmenlerimiz, öğrenci ve velilere odaklı bütünsel ve dengeli bir eğitim sunmaktadır: Hümanist, bilimsel, kültürel, dilsel, fiziksel, ahlaki ve medeni. Esas olan, her öğrencinin insanca gelişimine olanak sağlamaktır.

Günümüz dünyasında başarılı olabilmek, yapılacak planlamanın niteliğine ve bu plana inanmış bir ekip çalışmasının kararlılığına bağlıdır. Stratejik planlama, bir kurumun gelecekte olmak istediği noktayı ve bu noktaya nasıl ulaşacağını gösteren bir rehberdir. Bu rehber sayesinde kişi merkezli kurumlar yerine kurum kültürünü sahiplenmiş gelecekte yapılacak işlerin belirli olduğu plan merkezli kurumlar oluşturulması hedeflenmektedir. Bizler de bu amaçla çalışmalarımızı sürdürüyoruz.

Fatih MUSLU  
OKUL MÜDÜRÜ



# İÇİNDEKİLER

SUNUŞ .....	4
1. GİRİŞ VE STRATEJİK PLANIN HAZIRLIK SÜRECİ .....	7
1.1 Strateji Geliştirme Kurulu ve Stratejik Plan Ekibi .....	7
1.2 Planlama Süreci .....	7
2. DURUM ANALİZİ .....	10
2.1 Kurumsal Tarihçe .....	11
2.2 Uygulanmakta Olan Stratejik Planın Değerlendirilmesi .....	12
2.3 Mevzuat Analizi .....	13
2.4 Üst Politika Belgeleri Analizi .....	15
2.5 Faaliyet Alanları ile Ürün/Hizmetlerin Belirlenmesi .....	16
2.6 Paydaş Analizi .....	17
2.7 Kuruluş İçi Analiz .....	23
2.7.1 Teşkilat Şeması .....	23
2.7.2 İnsan Kaynakları .....	23
2.7.3 Teknolojik Düzey .....	28
2.7.4 Mali Kaynaklar .....	29
2.7.5 İstatistik Veriler .....	30
2.8 Çevre Analizi (PESTLE) .....	32
2.9 Güçlü ve Zayıf Yönler ile Fırsatlar ve Tehditler (GZFT) Analizi .....	33
2.10 Tespit ve İhtiyaçların Belirlenmesi .....	<b>Hata! Yer işareti tanımlanmamış.</b>
3. GELECEĞE BAKIŞ .....	37
3.1 Misyon .....	<b>Hata! Yer işareti tanımlanmamış.</b>
3.2 Vizyon .....	<b>Hata! Yer işareti tanımlanmamış.</b>
3.3 Temel Değerler .....	<b>Hata! Yer işareti tanımlanmamış.</b>
3.4 Amaç, Hedef ve Performans Göstergesi ile Stratejiler .....	38
4. MALİYETLENDİRME .....	<b>Hata! Yer işareti tanımlanmamış.</b>
5. İZLEME VE DEĞERLENDİRME .....	57

# 1.BÖLÜM

## GİRİŞ VE STRATEJİK PLANIN HAZIRLIK SÜRECİ

# 1. GİRİŞ VE STRATEJİK PLANIN HAZIRLIK SÜRECİ

## 1.1 Strateji Geliştirme Kurulu ve Stratejik Plan Ekibi

Stratejik Planlama çalışmaları, Millî Eğitim Bakanlığı Strateji Geliştirme Başkanlığının 2022-21 Sayılı Genelgesi gereğince başlatılmıştır.

Strateji Geliştirme Kurulu: Okul müdürünün başkanlığında, bir okul müdür yardımcısı, bir öğretmen ve okul/aile birliği başkanı ile bir yönetim kurulu üyesi olmak üzere 5 kişiden oluşan üst kurul kurulur. Stratejik Plan Ekibi: Okul müdürü tarafından görevlendirilen ve üst kurul üyesi olmayan müdür yardımcısı başkanlığında, belirlenen öğretmenler ve gönüllü velilerden oluşur.

*Tablo 1. Strateji Geliştirme Kurulu ve Stratejik Plan Ekibi Tablosu*

Strateji Geliştirme Kurulu Bilgileri		Stratejik Plan Ekibi Bilgileri	
Adı Soyadı	Ünvanı	Adı Soyadı	Ünvanı
Fatih Muslu	Okul Müdürü	Anıl ERGİN	Müdür Yardımcısı
Anıl ERGİN	Müdür Yardımcısı	Savaş ÇOBAN	Öğretmen
Murat DİNÇ	Öğretmen	Mustafa Çağatay ŞEN	Öğretmen
Halil İbrahim YILDIZ	Okul Aile Birliği Başkanı	Mehmet DALGIÇ	Veli
Necmi GÜRBÜZ	Okul Aile Birliği Üyesi	Senem SEZGİN	Veli

## 1.2 Planlama Süreci

2024-2028 dönemi stratejik plan hazırlanma süreci Strateji Geliştirme Kurulu ve Stratejik Plan Ekibi'nin oluşturulması ile başlamıştır. Ekip tarafından oluşturulan çalışma takvimi kapsamında ilk aşamada durum analizi çalışmaları yapılmış ve durum analizi aşamasında, paydaşlarımızın plan sürecine aktif katılımını sağlamak üzere paydaş anketi, toplantı ve görüşmeler yapılmıştır. Durum analizinin ardından geleceğe yönelim bölümüne geçilerek okulumuzun/kurumumuzun amaç, hedef, gösterge ve stratejileri belirlenmiştir.

Stratejik planlama sürecinin amacı, vizyon, misyon, değer, politika, strateji ve hedefler çerçevesinde stratejilerini ve hedeflerini belirlemektir. Stratejik planlar, kurum ve kuruluşların uzun vadede gitmek istediği yeri, bu yere nasıl gidileceğini tarif eden planlardır. Okulumuz Stratejik Planı bu hususlar dikkate alınarak geliştirilmiştir. Ezine Celalettin Topçu Anadolu Lisesi 2024-2028 yılları arasında kapsayan stratejik planlama çalışmaları tamamlanmıştır. Bu plan geniş katılımlı bir grupla hazırlanmıştır. Öncelikle iç paydaşlara verilen eğitimlerle başlamıştır. Okulumuzun tüm personelinin kapsayacak şekilde anket formları gönderilmiştir. Okulumuzdaki öğrencilerin, velilerin, okul çalışanlarının, dış paydaşların görüşleri ve önerileri dikkate alınmıştır. Alt komisyonun temel olarak belirlediği süreç unsurları Kalite Geliştirme komisyonu tarafından incelenmiş, düzeltilmiş ve değerlendirilmiştir. Tüm planlama çalışmaları boyunca, akademik ve idari personel ile öğrenci ve velilerimizin duyarlılığı, çabası ve katkısı çalışmaların başarısını olumlu yönde etkilemiştir.

Celalettin Topçu Anadolu Lisesi bu stratejik planı okuldaki bütün birimler için örnek teşkil edecektir.

Tüm birimler planda belirtilen vizyon, misyon, deęer, politika, strateji ve hedeflerle eliřmeyecek řekilde kendi stratejik planlarını oluřturacaktır. Her birim de kendi deęerlendirme komisyonunu ayrıca kuracak ve stratejik planların izlenmesini ve deęerlendirilmesini saęlayacaktır. Yıllık olarak yeniden gzden geirilmesi ngrlen bu beř yıllık planda zamanla ortaya ıkabilecek eksiklikler ilerleyen dnemlerde giderilecektir.



# **2.BÖLÜM**

## **DURUM ANALİZİ**

## 2. DURUM ANALİZİ

### OKULUN TARİHÇESİ :

Okulumuz Ezine Anadolu Lisesi adıyla 2005 yılı Mayıs ayında “ Yabancı Dil Ağırlıklı Liselerin Anadolu lisesine dönüştürülmesi “ kapsamında açılmıştır. 2006-2007 Eğitim öğretim yılında da Gazi İlköğretim Okulunun C ve D bloklarında eğitim faaliyetini sürdürmüştür.

Celalettin Topçu hatırasına Çanakkale Ezine ilçesinde, Fetihler Hayır Hizmetleri Vakfı Onursal Başkanı İsmail VERAL tarafından inşa ettirilen Anadolu lisesinin temelleri 2011 yılı Ekim ayında o dönemde Çanakkale Valisi olan Sn. GÜNGÖR AZİM TUNA'nın da katkılarıyla atılmıştır.

Ezine Celalettin Topçu Anadolu Lisesi 2013-2014 Eğitim ve Öğretim yılında öğrencilerin hizmetine açılmıştır.

Okulumuzda 21 derslik ( 6 derslik Gazi İlkokuluna tahsis edilmiştir), 1 Fen Bilgisi Laboratuvarı, Kütüphane, kantin, yönetici odaları, öğretmenler odası, depolar, arşiv, çok amaçlı salon, rehberlik bireysel görüşme odası, izolasyon odası, yemekhane, santral odası, spor malzemeleri odası, sığınak, öğrenci soyunma odaları, kalorifer kazan dairesi, mescit her katta kız erkek öğrenci, engelli ve öğretmen tuvalet bölümleri bulunmaktadır.

2023-2024 Eğitim Öğretim yılında 413 Öğrenci, 1 Müdür, 1 Müdür Yardımcısı ve 29 Branş Öğretmeni ile eğitim öğretim çalışmalarına devam etmektedir.

## 2.1 Kurumsal Tarihçe

Okulumuz, Çanakkale ili Ezine İlçesinde yer almaktadır. Adrese dayalı sisteme göre kayıt olana öğrencilere 9. sınıftan 12. Sınıfa kadar; T.C. Anayasasının eğitimle ilgili hükümleri, 1739 sayılı Milli Eğitim Temel Kanunu doğrultusunda eğitim-öğretim görmelerine yardımcı olmak, onları yükseköğretim geçiş yapmalarını sağlayan üniversiteye giriş sınavına hazırlamaktır. 2018 -2019 Eğitim Öğretim yılından itibaren adrese dayalı kayıt sistemi ile öğrenci alınmaktadır.

Okulumuz Ezine Anadolu Lisesi adıyla 2005 yılı Mayıs ayında “ Yabancı Dil Ağırlıklı Liselerin Anadolu lisesine dönüştürülmesi “ kapsamında açılmıştır. 2006-2007 Eğitim öğretim yılında da Gazi İlköğretim Okulunun C ve D bloklarında eğitim faaliyetini sürdürmüştür.

Celalettin Topçu hatırasına Çanakkale Ezine ilçesinde, Fetihler Hayır Hizmetleri Vakfı Onursal Başkanı İsmail VERAL tarafından inşa ettirilen Anadolu lisesinin temelleri 2011 yılı Ekim ayında o dönemde Çanakkale Valisi olan Sn. Güngör Azim TUNA'nın da katkılarıyla atılmıştır.

Ezine Celalettin Topçu Anadolu Lisesi 2013-2014 Eğitim ve Öğretim yılında öğrencilerin hizmetine açılmıştır.



## 2.2 Uygulanmakta Olan Stratejik Planın Değerlendirilmesi

2019 – 2023 Stratejik Plan uygulamaları ile ilgili olarak Stratejik Planlama Üst Kurulu koordinasyonunda, Ezine Celalettin Topçu Anadolu Lisesi Okul Gelişim ve Yönetim Ekibinin yönetiminde Okul Gelişim ve Yönetim (OGYE) Alt Birimlerinin Stratejik Plan, amaç ve hedefleri doğrultusunda çalışmalar yapıldığı ve bununda OGYE çalışmaları kapsamında yürütüldüğü yapılan değerlendirmeler sonucunda belirlenmiştir. Okulumuz 2019 – 2023 Vizyonu ve Misyonu dikkate alınarak yapılan çalışmaların olumlu sonuçlar verdiği, yapılan paydaş anketleri ve değerlendirmeler sonucunda tespit edilmiştir. Celalettin Topçu Anadolu Lisesi 2019 -2023 Stratejik Planının tüm uygulama süreci dikkate alındığında istenilen hedeflere ulaşma konusunda belirli bir yol kat edildiği değerlendirilmiştir.

Millî Eğitim Bakanlığı 2019-2023 Stratejik Planında 3 tema altında 14 stratejik amaç ve 45 stratejik hedef yer almıştır. Stratejik planlama sürecinde gerçekleştirilen çalışmalar sayesinde okul personelinin görev ve sorumlulukları konusunda farkındalığı artmıştır. Aynı zamanda uzun dönemli planlama anlayışının Bakanlığımızda benimsenmesi ile kurumsallığın ve sürdürülebilir yönetim anlayışının gelişmesine katkı sağlanmıştır. Süreç içerisinde karşılaşılan en önemli güçlüklerden biri, stratejik planlamanın nispeten yasal bir zorunluluktan ibaret olarak algılanmasıdır. Bir diğer önemli güçlük ise yönetici kadrolarında yaşanan değişiklikler neticesinde planda yer alan stratejik hedeflerin gerçekleştirilmesine yönelik yürütülen çalışmaların zaman zaman duraksamasıdır. İkinci plan hazırlık döneminde bu konularda iyileşme sağlandığı, stratejik yönetime ilişkin farkındalık düzeyinin yükseldiği ve üst yönetim katkısının arttığı gözlemlenmiştir.

Okulumuz bünyesinde hedeflerin gerçekleştirilmesine yönelik yürütülecek faaliyet ve projelerin izleme ve değerlendirme süreci; faaliyet ve projelerin performans göstergelerinin belirlenen maliyetlere uygun şekilde yapılmasının kontrolü ve değerlendirilmesi ile yürütülecektir.

Okulumuz iyileştirme ekipleri, belirlenen hedeflerin gerçekleştirilme sürecinin izlemesinde ve bu sürecin değerlendirilmesinde Önceki bölümlerde yer alan maliyet ve stratejilerle ilgili bilgilerden faydalanacaklardır.

## 2.3 Mevzuat Analizi

Ezine Celalettin Topçu Anadolu Lisesi, İl ve İlçe Milli Eğitim Müdürlüğümüzün tabi olduğu tüm yasal yükümlülüklerle uymakla mükelleftir. Bunların dışında ortaöğretim düzeyinde yükümlülük arz eden mevzuat, Tablo 1’de ayrıca gösterilmiştir.

### **Mevzuat Analizi :**

Yasal Yükümlülük      Dayanak      Tespitler      İhtiyaçlar

- Okulumuz “Dayanak” başlığı altında sıralanan Kanun, Kanun Hükmünde Kararname, Tüzük, Genelge ve Yönetmeliklerdeki ilgili hükümleri yerine getirmek
- “Eğitim-öğretim hizmetleri, insan kaynaklarının gelişimi, halkla ilişkiler, stratejik plan hazırlama, stratejik plan izleme- değerlendirme süreci iş ve işlemleri” faaliyetlerini yürütmek.
- Resmi kurum ve kuruluşlar, sivil toplum kuruluşları ve özel sektörle mevzuat hükümlerine aykırı olmamak ve faaliyet alanlarını kapsamak koşuluyla protokoller ve diğer iş birliği çalışmalarını yürütmek
- Ortaöğretim öğrencilerinin okula kayıt, sınıf geçme, devam-devamsızlık, sosyal sorumluluk çalışmaları vb. İş ve işlemleri
- T.C. Anayasası
- 1739 Sayılı Millî Eğitim Temel Kanunu
- 652 Sayılı MEB Teşkilat ve Görevleri Hakkındaki Kanun Hükmünde Kararname
- 222 Sayılı Millî Eğitim Temel Kanunu (Kabul No: 5.1.1961, RG: 12.01.1961 / 10705-Son Ek ve Değişiklikler: Kanun No: 12.11.2003/ 5002, RG: 21.11.2003
- 657 Sayılı Devlet Memurları Kanunu
- 5442 Sayılı İl İdaresi Kanunu
- 3308 Sayılı Mesleki Eğitim Kanunu
- 439 Sayılı Ek Ders Kanunu
- 4306 Sayılı Zorunlu İlköğretim ve Eğitim Kanunu
- 5018 sayılı Kamu Mali Yönetimi ve Kontrol Kanunu
- MEB Personel Mevzuat Bülteni
- Taşıma Yoluyla Eğitime Erişim Yönetmeliği
- MEB Millî Eğitim Müdürlükleri Yönetmeliği (22175 Sayılı RG Yayınlanan)
- Millî Eğitim Bakanlığı Rehberlik ve Psikolojik Danışma Hizmetleri Yönetmeliği
- 26 Şubat 2018 tarihinde yayımlanan Kamu İdarelerinde Stratejik Planlamaya İlişkin Usul ve Esaslar Hakkındaki Yönetmelik
- Okul Öncesi Eğitim ve İlköğretim Kurumları Yönetmeliği
- Sosyal Etkinlikler Yönetmeliği

- MEB Eğitim Kurulları ve Zümreleri Yönergesi
- Müdürlüğümüzün hizmetlerini mevzuattaki hükümlere uygun olarak yürütmektedir.
- Diğer kurumlarla iş birliği gerektiren çalışmalarda gerek tabi olduğumuz mevzuat gerekse diğer kurumların mevzuatları arasında uyumsuzluk ortaya çıkabilmektedir.
- Tabi olduğumuz mevzuatın kapsamı, Müdürlüğümüzün yetkilerini çeşitlendirmekle birlikte sınırlamaktadır.
- Kurumsal kültürümüz, mevzuatta sık yaşanan değişikliklere hazırlıklı olmasına rağmen öğrenci ve velilerimizden oluşan paydaşlarımız, yeni ve farklı çalışmalara uyuma direnç göstermektedir.
- Mevzuat itibarıyla öğrenci velilerinin eğitim faaliyetlerine müdahale alanını sınırlandıran herhangi bir mekanizma bulunmamaktadır.
- Diğer kurumlarla iş birliğinde, yetki alanının genişletilmesi
- Mevzuat itibarıyla Okul Müdürlerinin yetkilerinin artırılması
- Eğitim uygulamaları konusunda ulusal düzeyde tanıtım çalışmaları yaparak öğrenci ve velilerinin bilgilendirilmesi
- Mevzuatta ihtiyaç duyulan değişikliklerde “yenileme” çalışmaları yerine “güncelleme” çalışmalarına yer verilmesi
- Öğrenci velilerinin eğitim faaliyetlerine müdahale alanlarının sınırlandırılması için yasal tedbirlerin alınması
- Mevzuatın, çalışanların kendilerini güvende hissedebileceği şekilde yeniden düzenlenmesi

## 2.4 Üst Politika Belgeleri Analizi

Üst politika belgeleri;

- 12. Kalkınma Planı
- Cumhurbaşkanlığı Programı,
- Orta Vadeli Program,
- Cumhurbaşkanlığı Yıllık Programı,
- Millî Eğitim Bakanlığı Stratejik Planı,
- Çanakkale İl Millî Eğitim Müdürlüğü Stratejik Planı,
- Ezine İlçe Millî Eğitim Müdürlüğü Stratejik Planı

*Tablo 2. Üst Politika Belgeleri Analizi Tablosu*

Üst Politika Belgesi	İlgili Bölüm/Referans	Verilen Görevler/İhtiyaçlar
5018 sayılı Kamu Mali Yönetimi ve Kontrol Kanunu	9. Madde, 41. Madde	Kurum Faaliyetlerinde bütçenin etkin ve verimli kullanımını Stratejik Plan Hazırlama İzleme ve Değerlendirme Çalışmaları
30344 sayılı Kamu İdarelerinde Stratejik Plan Hazırlamaya İlişkin Usul ve Esaslar Hakkında Yönetmelik (26 Şubat 2018)	Tümü	5 yıllık hedefleri içeren Stratejik Plan hazırlanması
Kamu İdareleri İçin Stratejik Plan Hazırlama Kılavuzu (26 Şubat 2018)	Tümü	5 yıllık hedefleri içeren Stratejik Plan hazırlanması
MEB 2019-2023 Stratejik Plan Hazırlık Programı (18 Eylül 2018)	Tümü	2019-2023 Stratejik Planı Hazırlama Takvimi
Kamu İdarelerince Hazırlanacak Faaliyet Raporu Hakkında Yönetmelik	Tümü	Her bir mali yıl için belirlenen hedeflerin gerçekleşme durumlarının tespiti, raporlanması

## 2.5 Faaliyet Alanları ile Ürün/Hizmetlerin Belirlenmesi

*Tablo 3. Faaliyet Alanlar/Ürün ve Hizmetler Tablosu*

<b>Faaliyet Alanı</b>	<b>Ürün/Hizmetler</b>
<b>Öğretim-egitim faaliyetleri</b>	<b>Öğrenci İşleri</b> Kayıt-nakil işleri Devam-devamsızlık Sınıf geçme Sınav hizmetleri
<b>Rehberlik faaliyetleri</b>	Öğrencilere rehberlik yapmak Velilere rehberlik etmek Rehberlik faaliyetlerini yürütmek
<b>Sosyal faaliyetler</b>	Sosyal sorumluluk faaliyetleri düzenlemek
<b>Sportif faaliyetler</b>	Okul sporları takımları oluşturmak ve turnuvalara katılmak Okul içi spor turnuvaları düzenlemek
<b>Kültürel ve sanatsal faaliyetler</b>	İlçe ve il müdürlüklerince düzenlenen yarışmalara katılmak, kutlamaları düzenlemek, tematik projeler hazırlayıp yürütmek
<b>İnsan kaynakları faaliyetleri (mesleki gelişim faaliyetleri, personel etkinlikleri...)</b>	Rehberlik servisi ile birlikte öğretmenlere mesleki gelişim seminerleri hazırlamak
<b>Okul aile birliği faaliyetleri</b>	Okul ihtiyaçları için kaynak sağlamak ve kullanmak
<b>Öğrencilere yönelik faaliyetler</b>	Ders başarısını artırmak için destekleme ve yetiştirme kursları açmak Okul gezileri düzenlemek
<b>Ölçme değerlendirme faaliyetleri</b>	Sınav analizleri oluşturup ders faaliyetlerini düzenlemek Yükseköğretim kurumları sınavı deneme sınavları uygulamak
<b>Öğrenme ortamlarına yönelik faaliyetler</b>	Dersliklerin laboratuvarın ve kütüphanenin donanım ihtiyaçlarını karşılamak ve geliştirmek
<b>Ders dışı faaliyetler</b>	E twinning , Erasmus projeleri hazırlamak ve uygulamak Okul gezileri düzenlemek



## 2.6 Paydaş Analizi

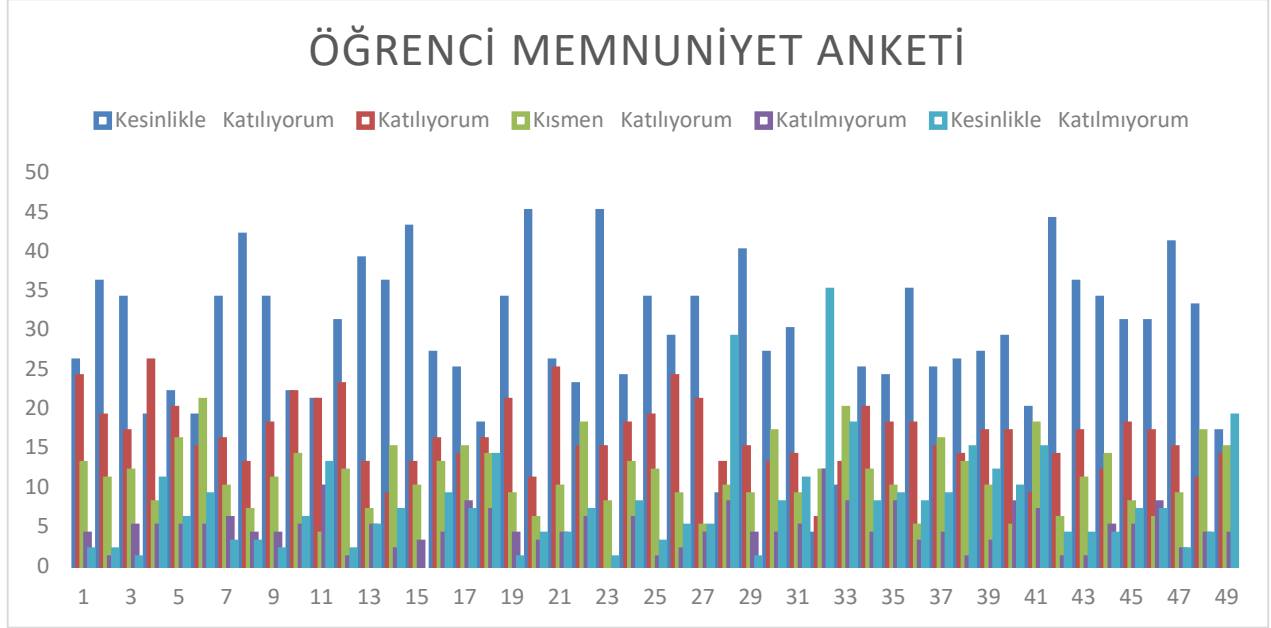
Paydaş analizi kapsamında, öncelikle paydaşlar belirlenerek iç ve dış paydaş olarak tasnif edilmiştir. Katılımcılığı artırmak ve paydaş görüşlerini plana yansıtabilmek amacıyla anket uygulaması, mülakat, atölye çalışması ve toplantılardan yararlanılmıştır.

*Tablo 4 Paydaş Sınıflandırma ve Önceliklendirme Tablosu*

<b>PAYDAŞLAR</b>	<b>İÇ PAYDAŞ</b>	<b>DIŞ PAYDAŞ</b>	<b>ÖNCELİĞİ</b> (5 Yüksek Öncelik -1 Düşük Öncelik)
<b>Kaymakamlık</b>		X	5
<b>İlçe Millî Eğitim Müdürlüğü</b>		X	5
<b>Öğretmenler</b>	X		5
<b>Öğrenciler</b>	X		5
<b>Veliler</b>	X		5
<b>Okul Aile Birliği</b>	X		5
<b>Diğer çalışanlar</b>	X		5
<b>İlçe Sağlık Müdürlüğü</b>		X	3
<b>Ezine Belediyesi</b>		X	3
<b>Güvenlik Güçleri (Emniyet, Jandarma)</b>		X	3
<b>İlçedeki diğer okullar</b>		X	3
<b>Onsekiz Mart Üniversitesi</b>		X	3
<b>Sivil Toplum Kuruluşları</b>		X	2

Paydaş anketlerine ilişkin ortaya çıkan temel sonuçlar şu şekildedir:

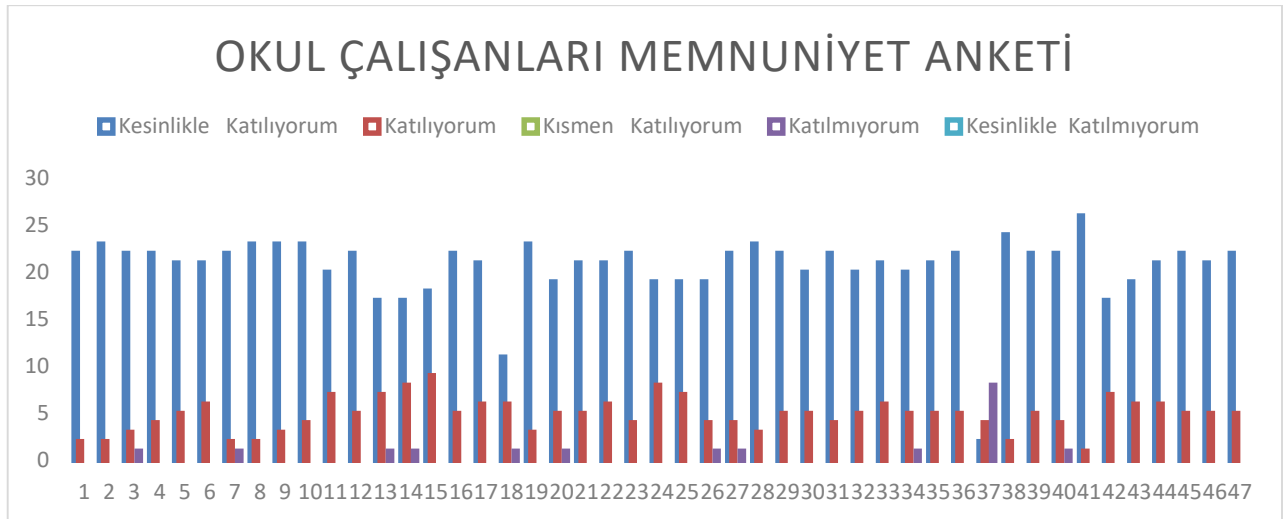
**Tablo 5 Öğrenci Anketi Sonuçları:**



No	Soru
1	İhtiyaç duyduğumda okul yöneticileriyle rahatlıkla görüşebilirim.
2	İhtiyaç duyduğumda öğretmenlerle rahatlıkla görüşebilirim.
3	İhtiyaç duyduğumda okul çalışanlarıyla rahatlıkla görüşebilirim.
4	Sınıf temsilcimiz, dilek, öneri ve şikâyetlerimizi ilgili kişilere ulaştırır.
5	Arkadaşlarımla ilgili sorunlarım, öğretmenlerim tarafından dikkate alınır.
6	Okulumuzla ilgili isteklerimiz dikkate alınır.
7	Okulumuz yöneticilerine güvenirim.
8	Okulumuz öğretmenlerine güvenirim.
9	Okulumuzun diğer çalışanlarına güvenirim.
10	Okul yolu (varsa okul servisleri) güvenlidir.
11	Okulda yabancı kişilere karşı güvenlik önlemleri alınmaktadır.
12	Okulda yangın ve doğal afetlere (deprem, sel, vb.) karşı gerekli güvenlik önlemleri alınır.
13	Yöneticilerden hakaret vb. onur kırıcı davranış görmedim.
14	Öğretmenlerimizden hakaret vb. onur kırıcı davranış görmedim.
15	Okulumuzdaki diğer çalışanlardan, (memur, hizmetli, vs) hakaret vb. onur kırıcı davranış görmedim.
16	Öğrenci temsilcileri demokratik seçimle belirlenir.
17	Okulumuzda bizimle ilgili kararlarda görüşlerimiz dikkate alınır.
18	Okulumuz huzurludur.
19	Okuldan istediğim belgeleri (öğrenci belgesi, kimlik) zamanında alabilirim.
20	Okulumuzda sağlık sorunu yaşadığımızda gerekli hassasiyet gösterilir.
21	Dersler seviyemize uygun olarak işlenir.
22	Okulda edindiğim bilgilerin şimdi veya ileriki hayatımda işime yarayacağını düşünüyorum.
23	Derslerin işlenişinde bilgisayar, akıllı tahta, harita gibi araç-gereçlerden yararlanılmaktadır.
24	Aradığım kaynakları (kitap, dergi vs.) okulda bulabiliyorum.
25	Ödevler, işlenen konuya uygun olarak seçilmiştir.

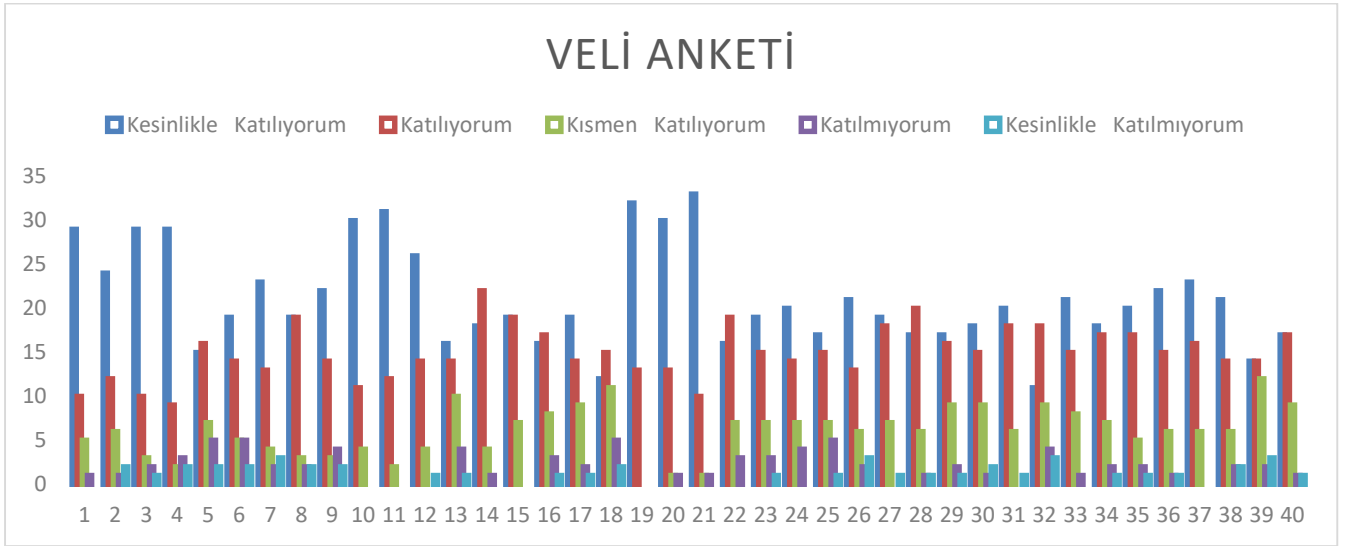
26	Okulumuzdan mezun olduktan sonra gidebileceğim bir üst eğitim kurumu hakkında yönlendirme yapılmaktadır.
27	Okulumuzdan kişisel sorunlarımızla ilgili rehberlik hizmeti alabilmekteyim.
28	Teneffüs süreleri yeterlidir.
29	Teneffüslerde bir sorun olduğunda nöbetçi öğretmenler hemen müdahale ederler.
30	Okul her zaman temiz ve bakımlıdır.
31	Okulumuzun bahçesi, spor salonu vb. alanları ders dışında da yararlanabileceğim şekilde düzenlenmiştir.
32	Okulumuz kantininde satılan yiyecek ve içeceklerin fiyatları uygundur
33	Okul kantininde ihtiyaç duyduğum, beğendiğim ürünleri bulabiliyorum
34	Okulun (varsa) yatakhane temiz, sağlıklı ve rahattır.
35	Okulun (varsa) yemekhanesi temiz ve sağlıklıdır
36	Okulda yeterli miktarda sosyal ve kültürel faaliyet düzenlenmektedir.
37	Düzenlenen sosyal ve kültürel faaliyetlere severek katılıyorum.
38	Okulum sahip olduğum yetenekleri geliştirme imkanı sağlar.
39	İlgi duyduğum sportif faaliyet okulda yapma imkanı buluyorum
40	Katılacağımız kulüpleri istek ve yeteneklerimiz doğrultusunda seçeriz.
41	Katılığım kulüpleri faaliyetlerinden bir çok şey öğrendim.
42	Okulumuzda belirli gün ve haftalarla (Öğretmenler Günü, Atatürk Haftası, Yeşilay Haftası vb) ilgili kutlamalar yapılmaktadır.
43	Okulumuzda yapılan belirli gün ve hafta kutlamalarını beğeniyorum
44	Okulda ders içi ve ders dışı elde ettiğimiz başarılar ve örnek davranışlarımız ödüllendirilir
45	Öğretmenler sınav sonuçlarının değerlendirmesinde (sözlü, yazılı sınav) tarafsız davranırlar.
46	Ödüllendirme ve cezalandırmalarda tarafsız ve adil davranılır.
47	Okulda milli ve manevi değerlerimiz benimsetilmektedir.
48	Okulda temel ahlaki değerler (doğruluk, dürüstlük vb.) kazandırılmaktadır.
49	Tercih şansım olsa yine bu okulu seçerdim.

**Tablo 6 Öğretmen Anketi Sonuçları:**



No	Soru
1	Yöneticilerimiz çalışanların görüşlerini dikkate almaktadır.
2	Yöneticilerimiz işinin gerektirdiği yeterliliğe sahiptir.

3	Yöneticilerimiz insan ilişkilerine önem vermektedir.
4	Yöneticilerimiz, yaratıcı ve yenilikçi düşüncelerin üretilmesini teşvik etmektedir.
5	Yöneticilerimiz, teknolojik gelişmeleri takip etmektedir.
6	Yöneticilerimiz, okulda birlikte çalışmayı (takım çalışmasını) destekler.
7	Yöneticilerimiz, katıldıkları hizmet-içi eğitim, konferans ve seminer sonuçlarını çalışanlarla paylaşırlar.
8	Yöneticiler, çalışanların değişim yaratacak fikirlerini desteklemektedir
9	Yöneticiler, okulun vizyonunu, stratejilerini, iyileştirmeye açık alanlarını vs..çalışanlarla paylaşır.
10	Yöneticiler, iyileştirme takım çalışmalarının önerilerini dikkate alarak iyileştirmeler yapar.
11	Yöneticiler, okulda motivasyonu artırmak için düzenlenen etkinliklere katılım sağlar.
12	Yöneticiler, iyi performans gösteren personeli/ekibi, öğretmenler kurulu toplantılarında, törenlerde vb. duyurarak takdir eder.
13	Yöneticinin çalışanları değerlendirirken kullandığı kriterler çalışanlara duyurulur.
14	Yöneticiler, çalışanların performansını etkileyen sebepleri araştırmaktadır.
15	Yöneticiler, çalışanların performanslarını yükseltmek için gerekli önlemleri alır.
16	Yönetici tüm çalışanlara görevlerini (iş tanımlarını) bildirir.
17	Okulda düzenlenecek sosyal kültürel faaliyetlere, eğitsel kol vs.lere, çalışanların ilgi ve yetenek ve istekleri doğrultusunda görevlendirmeler yapılır.
18	Okulda çalışanlar arasında gruplaşmalar, dedikodular vs. olmaz.
19	Çalışanların özlük işlemleri düzenli yapılır.
20	Okulumuz huzurludur.
21	Yöneticiler, karşı fikirlere saygılıdır.
22	Okulumuzla çalışanlarla ilgili kararlar, çalışanların katılımıyla demokratik bir şekilde alınır.
23	Okulda çalışanların dile getirdiği şikayet ve öneriler dikkate alınmaktadır
24	Okulumuzun kalite politikasını destekliyorum .
25	Okul teknik araç ve gereç yönünden yeterli donanıma sahiptir.
26	Çalışanların okulda yemek, servis vb. ihtiyaçları karşılanır.
27	Okulda ihtiyaç duyduğum malzemeye zamanında ulaşabilirim (renkli tebeşir, fotokopi vs...)
28	Okulda çalışanlara, sınıflara/bürolara yapılan araç gereç dağıtımında eşitlik ilkesi uygulanır.
29	Kurumdaki tüm duyurular çalışanlara zamanında iletilir.
30	Okulumuzda yapılan faaliyetlerde herkes birbirine yardımcı olur.
31	Okul yöneticileri ile sağlıklı iletişim kurabiliyorum.
32	Okulda, öğretmenler ile sağlıklı iletişim kurabiliyorum.
33	Okulda, diğer çalışanlar ile sağlıklı iletişim kurabiliyorum.
34	Kendimi okulun değerli bir üyesi olarak görürüm.
35	Okulda kendimi güvende hissedirim.
36	Yaptığım işten zevk alıyorum ve işimi seviyorum.
37	Aldığım ücret yeterlidir.
38	Okul yönetiminden memnunum.
39	Yöneticilerin sergilediği tutum ve davranışlar, çalışanları motive edici yöndedir.
40	Yöneticiler, çalışanların hizmet içi eğitim ihtiyaçlarını karşılamak için kişi ve kuruluşlarla işbirliği yapar.
41	Yöneticiler, çalışanların mesleklerinde gelişmeleri için gerekli desteği verir (HİE'lere katılımlarda, yüksek lisans yapmada vs...)
42	Çalışanlara yönelik sosyal ve kültürel faaliyetler düzenlenir.
43	Okulda düzenlenen sosyal ve kültürel faaliyetlere severek katılmaktayım.
44	Yöneticilerimiz, hizmet alanların beklentilerini dikkate alır.
45	Okul yerel ve genel toplum üzerinde olumlu etki bırakacak çalışmalar yapmaktadır.
46	Okul doğal kaynakları korumakta ve doğal çevrenin korunması için gayret göstermektedir.
47	Kurumda geri dönüşümü mümkün atıklar toplanmaktadır.

**Tablo 7 Veli Anketi Sonuçları:**

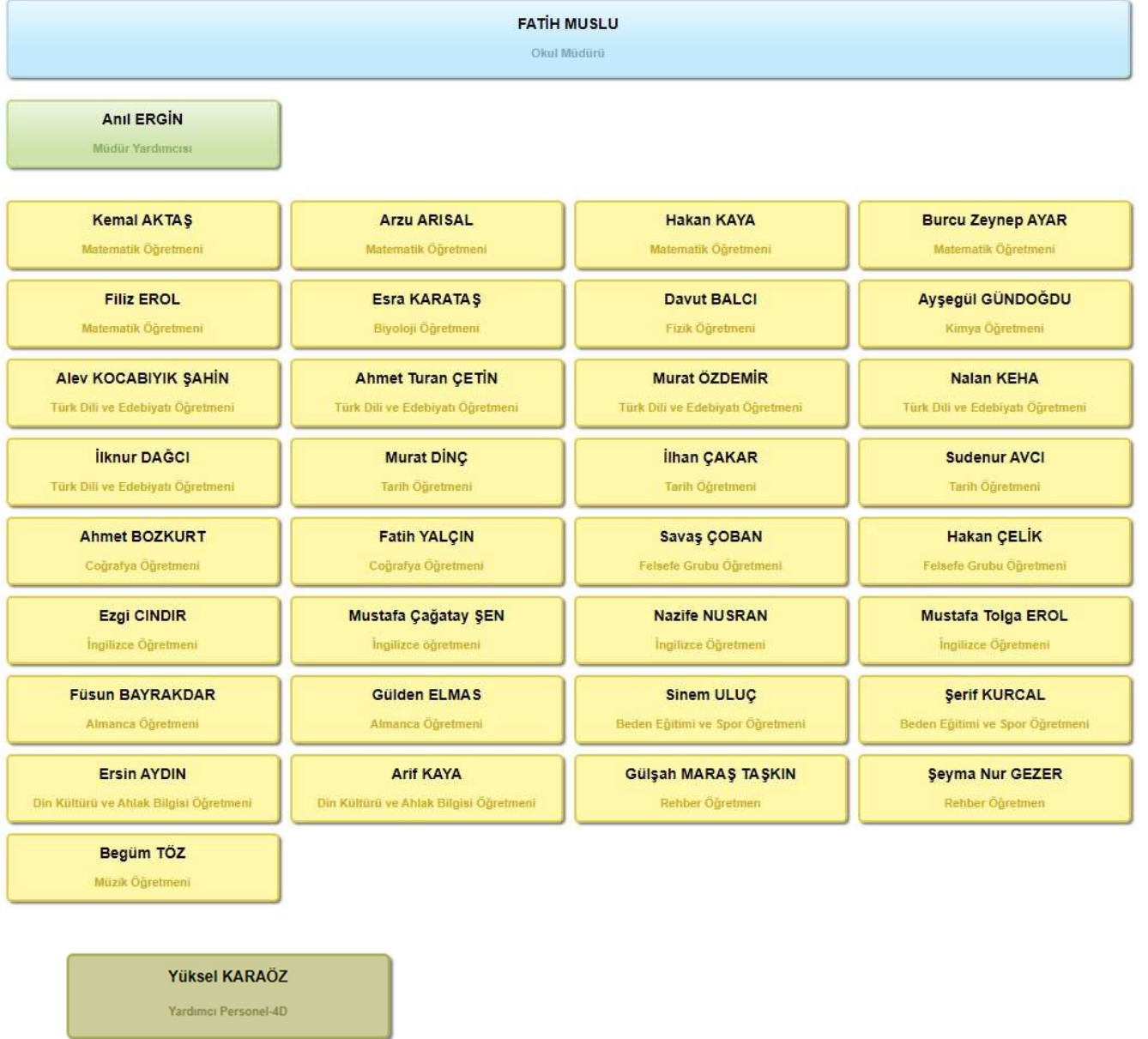
No	Soru
1	Okul öğretmenleri ile ihtiyaç duyduğumda rahatlıkla görüşebiliyorum.
2	Okul çalışanları ile ihtiyaç duyduğumda rahatlıkla görüşebiliyorum.
3	Okul müdürü ile ihtiyaç duyduğumda rahatlıkla konuşabiliyorum.
4	Bizi ilgilendiren okul duyurularını zamanında öğreniyorum.
5	Okulun rehberlik servisinden yeterince yararlanabiliyorum.
6	Öğrencimle ilgili konularda okulda rehberlik hizmeti alabiliyorum.
7	Okuldaki veli toplantıları ihtiyaçlarıma cevap verecek şekilde düzenlenmektedir.
8	Okula ilettiğimiz öneri ve isteklerimiz dikkate alınıyor.
9	Okula ilettiğim istek ve şikâyetlerim dikkate alınıyor.
10	Okulumuz yöneticilerine güvenirim.
11	Okulumuz öğretmenlerine güvenirim.
12	Okulun diğer personeline (memur, hizmetli vb.) güvenirim.
13	Okulda yabancı kişilere karşı güvenlik önlemleri alınmaktadır.
14	Okulda yangın ve doğal afetlere karşı gerekli güvenlik önlemleri alınır.
15	Okul yolu (varsa okul servisleri) güvenlidir.
16	Okulda öğrencilerle ilgili alınan kararlarda bizlerin görüşleri alınır.
17	Okulda bizleri ilgilendiren kararlarda görüşlerimiz dikkate alınır.
18	Sınıf temsilcileri tüm velileri temsil edebilmektedir.
19	Öğrenci devamsızlık bilgilerine rahatlıkla ulaşabiliyorum.
20	Öğrencimin notlarını rahatlıkla takip edebiliyorum.
21	Öğrenci işleri ile ilgili belgeler (nakil, karne, mezuniyet belgesi vb.) zamanında düzenlenir.
22	Öğretmenler yeniliğe açık olarak derslerin işlenişinde çeşitli yöntemler kullanmaktadır.
23	Derslerde konuya göre uygun araç gereçler kullanılmaktadır.
24	E-Okul Veli Bilgilendirme Sistemi ile okulun internet sayfasını düzenli olarak takip ediyorum.
25	Teneffüs sürelerinin yeterli olduğunu düşünüyorum.
26	Çocuğumun okulunu sevdiğini ve öğretmenleriyle iyi anlaştığını düşünüyorum.
27	Okulda verilen ödevler öğrencilerin seviyelerine ve işlenen konuya uygundur.
28	Okulun binası ve diğer fiziki mekânlar yeterlidir.
29	Okul, teknolojik araç ve gereç yönünden yeterli donanıma sahiptir.
30	Okulun binası ve diğer fiziki mekânlar yeterlidir.2
31	Okul her zaman temiz ve bakımlıdır.

32	Okul kantininde satılan malzemeler sağlıklı ve güvenlidir.
33	Okuldaki sosyal etkinlikler öğrencinin yeteneklerini geliştirecek şekilde düzenlenmektedir.
34	Okul/kurum müdürlüğünün web sayfası faaliyetlerini etkin olarak tanıtacak şekilde tasarlanmıştır.
35	Okulumuzda yeterli miktarda sanatsal ve kültürel faaliyetler düzenlenmektedir.
36	Öğrencim okulda milli ve manevi değerleri öğrenmektedir.
37	Okul, ulusal bayram ve törenlere çevrenin katılımını sağlamaktadır.
38	Okulda, öğrenci başarıları değerlendirilirken tarafsız davranıldığını düşünüyorum.
39	Çevreden okulla ilgili olumlu eleştiriler duyarım.
40	Bu okulu başkalarına da tavsiye ederim.

## 2.7 Kuruluş İçi Analiz

Bu bölümde; teşkilat yapısı, insan kaynaklarının yetkinlik düzeyi, kurum kültürü, teknoloji ve bilişim altyapısı, fiziki ve mali kaynaklara ilişkin analizlere yer verilmiştir.

### 2.7.1 Teşkilat Şeması İnsan Kaynakları Yetkinlik Analizi



## 2.7.2 İnsan Kaynakları

**Tablo 8 Okul Yönetici Sayısı**

YÖNETİCİ SAYILARI			
	Müdür	Müdür Başyardımcısı	Müdür Yardımcısı
Norm	1	0	1
Mevcut	1	0	1

**Tablo 9 Öğretmen, Öğrenci, Derslik Sayıları**

SIRA	ÖĞRENCİ-ÖĞRETMEN-DERSLİK BİLGİLERİ	SAYI
1	Öğrenci Sayısı	409
2	Öğretmen Sayısı	29
3	Derslik Sayısı	15
4	Derslik Başına Düşen Öğrenci Sayısı	27,26

**Tablo 10 Branş Bazında Öğretmen Norm, Mevcut, İhtiyaç Sayıları**

Sıra	Branş	Norm	Mevcut	İhtiyaç
1	Türk Dili ve Edebiyatı	4	4	0
2	Biyoloji	1	1	0
3	Coğrafya	1	1	0
4	Din Kültürü ve Ahlak Bilgisi	2	2	0
5	Rehberlik	1	1	0
6	Görsel Sanatlar / Resim	1	0	1
7	Felsefe	1	1	0
8	Matematik	4	4	0
9	Beden Eğitimi	2	2	0
10	Fizik	1	1	0
11	Tarih	2	2	0
12	Müzik	1	1	0
13	Almanca	2	2	0
14	Kimya	1	0	1
15	İngilizce	4	4	0
<b>TOPLAM</b>		28	26	2

**Tablo 11 Yardımcı Personel/Destek Personeli Sayısı**

Sıra	Branş	Norm	Mevcut	İhtiyaç
1	Memur	0	0	0
2	Destek Personeli (Kadro/ Sözleşmeli)	1	1	0
3	Güvenlik Görevlisi	0	0	0

**Tablo 12 Çalışanların Görev Dağılımı**

Çalışanın Ünvanı	Görevleri
Okul /Kurum Müdürü	1. Ders okutmak 2. Kanun, tüzük, yönetmelik, yönerge, program ve emirlere uygun olarak görevlerini yürütmeye, 3. Okulu düzene koyar.



	<p>4. Denetler.</p> <p>5. Okulun amaçlarına uygun olarak yönetilmesinden, değerlendirilmesinden ve geliştirmesinden sorumludur.</p> <p>6. Okul müdürü, görev tanımında belirtilen diğer görevleri de yapar.</p>
Müdür Yardımcısı	<p>1. Ders okutmak</p> <p>2. Okulun her türlü eğitim-öğretim, yönetim, öğrenci, personel, tahakkuk, ayniyat, yazışma, sosyal etkinlikler, yatılılık, bursluluk, güvenlik, beslenme, bakım, nöbet, koruma, temizlik, düzen, halkla ilişkiler gibi işleriyle ilgili olarak okul müdürü tarafından verilen görevleri yapar</p> <p>3. Müdür yardımcıları, görev tanımında belirtilen diğer görevleri de yapar.</p>
Öğretmenler	<p>1. Eğitim ve öğretim standartlarının geliştirilmesi, okul ve çevre ilişkisinin kurulması ve gelişmesine katkı sağlar, işleyişte yönetime yardımcı olur. Tutum ve davranışlarıyla öğrencilere örnek olur.</p> <p>2. Öğrencilerin; öğretim programları doğrultusunda kazanım ve becerilerini hedefleyen, inceleyerek, araştırarak, yaparak ve yaşayarak öğrenmelerini amaçlayan etkinlikleri planlar ve uygular. Öğrencilerin; bağımsız ve yaratıcı düşüncelerine, edinilen bilgilerden sonuçlar çıkarmalarına, tartışmalarda görüşlerini özgürce belirtmelerine ve hoşgörülü olmalarına yönelik gerekli ortamı hazırlar. Öğrencilerin, eğitim ve öğretim çalışmalarında her türlü imkândan yararlanmasını sağlar.</p> <p>3. Sınav, proje ve performans çalışması ve bu kapsamdaki diğer iş ve işlemleri yürütür.</p> <p>4. Ünitelendirilmiş yıllık plan ve ders planlarını yapar, kendilerine verilen dersleri okuturlar. Derslerle ilgili öğrencilerin de aktif olarak yer aldığı araştırma, uygulama ve deneylerin yapılmasını sağlar.</p> <p>5. İnceleme ve araştırma gezileri için gezi planı hazırlar.</p> <p>6. Alanıyla ilgili bilimsel ve teknolojik yenilikleri izleyerek bunları eğitim ve öğretime yansıtır.</p> <p>7. Müdür tarafından verilen görevin gerektirdiği diğer görev ve sorumlulukları yerine getirir.</p>

**Tablo 13. İdari Personelin Hizmet Süresine İlişkin Bilgiler**

Hizmet Süreleri	2024 Yıl İtibarıyla	
	Kişi Sayısı	%
1-4 Yıl		
5-6 Yıl		
7-10 Yıl	1 (Müdür Yardımcısı)	%100
10.....Üzeri	1 (Okul Müdürü)	%100

**Tablo 14. Öğretmenlerin Hizmet Süreleri (Yıl İtibarıyla)**

Hizmet Süreleri	Branşı	Kadın	Erkek	Hizmet Yılı	Toplam
1-3 Yıl					
4-6 Yıl	Din Kültürü ve ahlak Bigisi	0	2	2018,2019	2
7-10 Yıl	Bilişim Teknolojileri, Matematik, Biyoloji, Almanca, Tarih, İngilizce,	3	4	2014, 2015, 2016	7
11-15 Yıl	Tarih, Beden Eğitimi, Coğrafya, Matematik, Rehberlik, Müzik	4	3	2010, 2011, 2012, 2013	7
16-20	Matematik, Türk Dili ve Ede., İngilizce	2	1	2006,2008	3
20 ve üzeri	Matematik, Türk Dili ve Ede., İngilizce	1	7	1998, 1999, 2001, 2002	8

**Tablo 15. Kurumdaki Mevcut Hizmetli/ Memur Sayısı**

	Görevi	Erkek	Kadın	Eğitim Durumu	Hizmet Yılı	Toplam
1	Memur	0	0	-	-	-
2	Hizmetli	0	1	Lise	2018	1

**Tablo 16. Okul/kurum Rehberlik Hizmetleri**

Mevcut Kapasite				Mevcut Kapasite Kullanımı ve Performans					
Psikolojik Danışman Norm Sayısı	Görev Yapan Psikolojik Danışman Sayısı	İhtiyaç Duyulan Psikolojik Danışman Sayısı	Görüşme Odası Sayısı	Danışmanlık Hizmeti Alan			Rehberlik Hizmetleri ile İlgili Düzenlenen Eğitim/Paylaşım Toplantısı vb. Faaliyet Sayısı		
				Öğrenci Sayısı	Öğretmen Sayısı	Veli Sayısı	Öğretmenlere Yönelik	Öğrencilere Yönelik	Velilere Yönelik
1	1	0	1	409	32	400	8	11	2

### 2.7.3 Teknolojik Düzey

Okulumuzun teknolojik altyapısı ve teknolojiyi kullanabilme düzeyine ilişkin analizi yapılmıştır.

**Tablo 17. Teknolojik Araç-Gereç Durumu**

Teknoloji ve Bilişim Altyapısı	
Etkileşimli akıllı tahta sayısı	21
İnternet altyapısı	Var
Bilgisayar sayısı	6
Fotokopi makinesi sayısı	3
Yazıcı sayısı	4
DYS kullanımı	Var
Bilişim Teknolojileri/Bilişim Teknolojileri Rehber Öğretmeni sayısı	1
EBA'ya kayıtlı öğretmen sayısı	28
SMS bilgilendirme sistemi kullanımı	Var
MEB tarafından sağlanan resmi internet sitesinin kullanımı	Var
Resmi elektronik posta adresinin kullanımı	Var

Yönetim ve eğitim öğretim işlemleri elektronik ortamda yürütülmeye devam etmektedir. Mevcut cihazlar ihtiyacı karşılamaktadır. İhtiyaç duyulan bakım ve onarımları yapılmaktadır. Kullanılmayacak olanların yerine bakanlığın sağladığı bütçeden yenisi alınmaktadır.

**Tablo 18. Fiziki Mekân Durumu**

Fiziki Mekân	Var	Yok	Adedi	İhtiyaç
Öğretmen Çalışma Odası	X		1	-
Ekipman Odası	X		1	-
Kütüphane	X		1	-
Rehberlik Servisi	X		1	-
Resim Odası		X		1
Müzik Odası		X		1
Çok Amaçlı Salon	X		1	-
Spor Salonu		X		1

## 2.7.4 Mali Kaynaklar

Okul/Kurumun mali kaynak analizi aşağıda belirtilmiştir.

*Tablo 19. Kaynak Tablosu*

<b>Kaynaklar</b>	<b>2023</b>	<b>2024</b>	<b>2025</b>	<b>2026</b>	<b>2027</b>	<b>2028</b>
Genel Bütçe	₺549.797,63	₺715.000	₺ 820.000	₺ 900.000	₺ 945.000	₺ 990.000
Okul Aile Birliği	₺ 28.527,40	₺ 40.000	₺ 44000	₺ 48000	₺ 51.000	₺ 54.000
Özel İdare	-	-	-	-	-	-
Kira Gelirleri	-	-	-	-	-	-
Döner Sermaye	-	-	-	-	-	-
Dış Kaynak/Projeler	-	-	-	-	-	-
Diğer	-	-	-	-	-	-
<b>TOPLAM</b>	<b>₺ 578.325,03</b>	<b>₺ 755.000</b>	<b>₺ 864.000</b>	<b>₺ 948.000</b>	<b>₺ 996.000</b>	<b>₺ 1.044.000</b>

*Tablo 20. Gelir-Gider Tablosu*

<b>YILLAR</b>	<b>2021</b>		<b>2022</b>		<b>2023</b>	
	<b>GELİR</b>	<b>GİDER</b>	<b>GELİR</b>	<b>GİDER</b>	<b>GELİR</b>	<b>GİDER</b>
Temizlik						
Küçük Onarım						
Bilgisayar Harcamaları						
Büro Makinaları Harcamaları	₺194.734,37	₺194.734,37	₺295.590,24	₺295.590,24	₺549.797,63	₺549.797,63
Telefon						
Sosyal Faaliyetler						
Kırtasiye						
<b>GENEL</b>						

### OKULUN BİNA DURUMU

- 1- Binanın Özellikleri:** Okulumuz; 2013-2014 Eğitim öğretim yılında hizmete açılmıştır. Bina ve arsa Çanakkale İl Özel İdaresi tüzel kişiliğine aittir. Kurum Açık Alanı 12000 m2, Kurum Kapalı Alan 4500 m2, Kurum Toplam Alan 13500 m2, Kurum Bina Oturma Alanı 1500 m2, Yapı Yüksekliği 9 metredir.

SIRA	SAYI	BİRİM
1.	15	Derslik
2.	1	Laboratuvar
3.	1	Kütüphane
4.	4	Depo
5.	1	Müdür Odası
6.	1	Müdür Yardımcısı Odası
7.	2	Spor soyunma odası
8.	1	Öğretmenler Odası
9.	1	Arşiv
10.	24	Tuvalet
11.	1	Çok Amaçlı Salon
12.	1	Mescit
13.	1	Sığınak
14.	1	Kantin
15.	1	Yemekhane
16.	1	Kazan Dairesi
17.	1	Santral
18.	1	Hizmetli odası

- 2- Dershaneler:** Okulumuzda 21 derslik ( 6 derslik Gazi İlkokuluna tahsis edilmiştir), 1 Fen Bilgisi Laboratuvarı, İzolasyon odası ve basketbol ve voleybol sahası, kütüphane, kantin, çok amaçlı salon, yönetici odaları, öğretmenler odası, depolar, arşiv, rehberlik bireysel görüşme odası, santral odası, spor malzemeleri odası, sığınak, kalorifer kazan dairesi bölümleri bulunmaktadır.

- 3- Laboratuvar:** Okulumuzda 1 adet Fen Laboratuvarı bulunmaktadır.

- 4- Depo ve ambar durumu:** 1 arşiv ve 4 depo bulunmaktadır.

- 5- Okul ve Sınıf Kitaplığı:** Okulumuzda Okul kütüphanesi 2013-2014 Eğitim Öğretim yılında okulumuz hayırseveri tarafından oluşturulmuştur. Ayrıca 2017-2018 Eğitim Öğretim yılında Ezine Kaymakamı Ali İkrım TUNA okulumuz kütüphanesine 500 adet kitap hediye etmiştir. Kütüphanemizde şu an 2500 civarında kitap

bulunmaktadır.

**6- Çok Amaçlı Salon:** Okulumuzda 1 adet çok amaçlı salon bulunmaktadır.

**7- Spor Salonu:** Beden eğitimi salonu yoktur fakat kış aylarında okul sığınağı spor salonu olarak kullanılmaktadır.

**2023-2024 EĞİTİM-ÖĞRETİM YILINA AİT  
SINIFLARA GÖRE ÖĞRENCİ SAYILARI BİLGİLERİ**

**Tablo 21**

<b>SIRA NO</b>	<b>SINIF</b>	<b>ERKEK</b>	<b>KIZ</b>	<b>TOPLAM</b>
<b>1</b>	<b>9/A</b>	<b>13</b>	<b>16</b>	<b>29</b>
<b>2</b>	<b>9/B</b>	<b>14</b>	<b>14</b>	<b>28</b>
<b>3</b>	<b>9/C</b>	<b>16</b>	<b>11</b>	<b>27</b>
<b>Toplam</b>	<b>Sınıf Genelinde Toplam</b>	<b>43</b>	<b>41</b>	<b>84</b>
<b>4</b>	<b>10/A</b>	<b>9</b>	<b>19</b>	<b>28</b>
<b>5</b>	<b>10/B</b>	<b>11</b>	<b>16</b>	<b>27</b>
<b>6</b>	<b>10/C</b>	<b>10</b>	<b>17</b>	<b>27</b>
<b>Toplam</b>	<b>Sınıf Genelinde Toplam</b>	<b>30</b>	<b>52</b>	<b>82</b>
<b>7</b>	<b>11/A</b>	<b>7</b>	<b>21</b>	<b>28</b>
<b>8</b>	<b>11/B</b>	<b>11</b>	<b>22</b>	<b>33</b>
<b>9</b>	<b>11/C</b>	<b>12</b>	<b>25</b>	<b>37</b>
<b>10</b>	<b>11/D</b>	<b>1</b>	<b>10</b>	<b>11</b>
<b>Toplam</b>	<b>Sınıf Genelinde Toplam</b>	<b>31</b>	<b>78</b>	<b>109</b>
<b>11</b>	<b>12/A</b>	<b>5</b>	<b>18</b>	<b>23</b>
<b>12</b>	<b>12/B</b>	<b>15</b>	<b>20</b>	<b>35</b>
<b>13</b>	<b>12/C</b>	<b>11</b>	<b>24</b>	<b>35</b>
<b>14</b>	<b>12/D</b>	<b>11</b>	<b>10</b>	<b>21</b>
<b>15</b>	<b>12/E</b>	<b>10</b>	<b>10</b>	<b>20</b>
<b>Toplam</b>	<b>Sınıf Genelinde Toplam</b>	<b>52</b>	<b>82</b>	<b>134</b>
<b>Genel Toplam</b>	<b>Tüm Sınıflar</b>	<b>156</b>	<b>253</b>	<b>409</b>

## 2.8 Çevre Analizi (PESTLE)

Çevre analiziyle okul/kurum üzerinde etkili olan veya olabilecek politik, ekonomik, sosyo-kültürel, teknolojik, yasal çevresel dış etkenlerin tespit edilmesi amaçlanmıştır.

*Tablo 22 PESTLE Analiz Tablosu*

<b>Politik-Yasal etkenler</b>	<b>Ekonomik etkenler</b>
<ul style="list-style-type: none"><li>• Kalkınma Planı ve Orta Vadeli Program,</li><li>• Bakanlık, il ve ilçe stratejik planlarının incelenmesi,</li><li>• Yasal yükümlülüklerin belirlenmesi,</li><li>• Oluşturulması gereken kurul ve komisyonlar,</li><li>• Okul/kurum çevresindeki politik durum.</li></ul>	<ul style="list-style-type: none"><li>• Okul/kurumun bulunduğu çevrenin genel gelir durumu,</li><li>• İş kapasitesi,</li><li>• Okul/kurumun gelirini arttırıcı unsurlar,</li><li>• Okul/kurumun giderlerini arttıran unsurlar,</li><li>• Tasarruf sağlama imkânları,</li><li>• İşsizlik durumu,</li><li>• Mal-ürün ve hizmet satın alma imkânları,</li><li>• Kullanılabilir bütçe</li></ul>
<b>Sosyokültürel etkenler</b>	<b>Teknolojik etkenler</b>
<ul style="list-style-type: none"><li>• Kariyer beklentileri,</li><li>• Ailelerin ve öğrencilerin bilinçlenmeleri,</li><li>• Aile yapısındaki değişimler (geniş aileden çekirdek aileye geçiş, erken yaşta evlenme vs.),</li><li>• Nüfus artışı,</li><li>• Göç,</li><li>• Nüfusun yaş gruplarına göre dağılımı,</li><li>• Hayat beklentilerindeki değişimler (Hızlı para kazanma hırsı, lüks yaşama düşkünlük, kırsal alanda kentsel yaşam),</li><li>• Beslenme alışkanlıkları,</li><li>• Değerler, mesleki etik kuralları vb.</li></ul>	<ul style="list-style-type: none"><li>• Okul/kurumun teknoloji kullanım durumu</li><li>• e- Devlet uygulamaları,</li><li>• Dijital Platformlar üzerinden uzaktan eğitim imkânları,</li><li>• Okul/kurumun sahip olmadığı teknolojik araçlar</li><li>• Personelin ve öğrencilerin teknoloji kullanım kapasiteleri,</li><li>• Personelin ve öğrencilerin sahip olduğu teknolojik araçlar,</li><li>• Teknoloji alanındaki gelişmeler</li><li>• Teknolojinin eğitimde kullanımı</li></ul>
<b>Çevresel Etkenler</b>	
<ul style="list-style-type: none"><li>• Sanayileşme</li><li>• Hava ve su kirlenmesi,</li><li>• Toprak yapısı,</li><li>• Bitki örtüsü,</li><li>• Doğal kaynakların korunması için yapılan çalışmalar,</li><li>• Çevrede yoğunluk gösteren hastalıklar,</li><li>• Doğal afetler (deprem kuşağında bulunma)</li></ul>	



## 2.9 Güçlü ve Zayıf Yönler ile Fırsatlar ve Tehditler (GZFT) Analizi

Okul/kurumun güçlü ve zayıf yönleri ile okul/kurum dışında oluşabilecek fırsatlar ve tehditler belirlenmiştir.

**GZFT Listesi :**

**Tablo 23**

İç Çevre	
Güçlü Yönler	Zayıf Yönler
Köklü bir okul olmamız	Kazandırılan davranışların aile ortamında devam ettirilmemesi
Genel fiziki yapımız	Öğrenci başarısı söz konusu olduğunda, velilerimizin ders notlarını davranış eğitiminden ön planda tutulması
180 kişilik çok amaçlı salonumuz	Öğrenci velilerinin eğitimcilere yönelik müdahale alanlarının fazla olması, eğitimcilerde mental yorgunluğa neden olması
Spor sahamız	Veli toplantılarına genel katılım oranlarının beklenen düzeyde olmaması
Geniş bahçe alanımız	Bazı öğretmenlerin ve öğrencilerin sorumluluk ve görev almaktan kaçınmaları
Personelimizin işbirliği içerisinde çalışması	Bazı öğrencilerin okula karşı ilgisiz olması
Başarılı örnek mezunlarımızın bulunuşu	
Sınıf mevcutlarının az olması	
Kurum kültürünün güçlü olması	
Deneyimli öğretmen kadrosu	
Sosyal kulüplerin etkin çeşitliliği	
Paydaşlar arasında etkili iletişim olması	
Tekli öğretim hizmetinin veriliyor olması	
Donanım olarak okulun tüm ihtiyaçlara cevap verebilecek yeterlilikte olması.	
Taşınmalı eğitim iş ve işlemlerinin aksatılmadan yürütülmesi	

Dış Çevre	
Fırsatlar	Tehditler
Öğretmen, yönetici ve personel normu doluluk oranının yüksek olması	Okul bahçesinin alanının geniş olması
Okulumuzun ilçe merkezine yakın olması	Okulumuz ana yol üzerinde bulunması
Branş öğretmeni ihtiyacının olmaması	Öğrencilerdeki teknoloji bağımlılığı ve bunun kontrol altına alınmayışı.

Kültürel ve demografik çeşitlilik	Okulun ihata duvarının olması
Okulun ihata duvarının olması	

## 2.10 Tespit ve İhtiyaçların Belirlenmesi

Tablo 24

DURUM ANALİZİ AŞAMALARI	TESPİTLER/ SORUN ALANLARI	İHTİYAÇLAR/ GELİŞİM ALANLARI
Uygulanmakta Olan Stratejik Planın Değerlendirilmesi	<ul style="list-style-type: none"> <li>• İl, İlçe ve Okul St. Planlarında bütünlük olmaması</li> </ul>	<ul style="list-style-type: none"> <li>• İl, İlçe ve Okul hedefleri ve göstergelerinde bütünlük sağlanması</li> </ul>
Mevzuat Analizi	<ul style="list-style-type: none"> <li>• Müdürlüğümüzün hizmetlerini mevzuattaki hükümlere uygun olarak yürütmektedir.</li> <li>• Tabi olduğumuz mevzuatın kapsamı, Müdürlüğümüzün yetkilerini çeşitlendirmekle birlikte sınırlamaktadır.</li> <li>• Kurumsal kültürümüz, mevzuatta sık yaşanan değişikliklere hazırlıklı olmasına rağmen öğrenci ve velilerimizden oluşan paydaşlarımız, yeni ve farklı çalışmalara uyuma direnç göstermektedir.</li> <li>• Mevzuat itibarıyla öğrenci velilerinin eğitim faaliyetlerine müdahale alanını sınırlandıran herhangi bir mekanizma bulunmamaktadır.</li> </ul>	<ul style="list-style-type: none"> <li>• Diğer kurumlarla işbirliğinde, yetki alanının genişletilmesi</li> <li>• Mevzuat itibarıyla Okul Müdürlerinin yetkilerinin artırılması</li> <li>• Eğitim uygulamaları konusunda ulusal düzeyde tanıtım çalışmaları yaparak öğrenci ve velilerinin bilgilendirilmesi</li> <li>• Mevzuatta ihtiyaç duyulan değişikliklerde “yenileme” çalışmaları yerine “güncelleme” çalışmalarına yer verilmesi</li> <li>• Öğrenci velilerinin eğitim faaliyetlerine müdahale alanlarının sınırlandırılması için yasal tedbirlerin alınması</li> <li>• Mevzuatın, çalışanların kendilerini güvende hissedebileceği şekilde yeniden düzenlenmesi</li> </ul>
Üst Politika Belgeleri Analizi*		<ul style="list-style-type: none"> <li>• Stratejik Plan Hazırlama, Stratejik Yönetim Süreci ile ilgili diğer iş ve işlemler</li> <li>• Stratejik Plan hedef ve göstergelerinin üst politika belgelerindeki ilke ve prensiplere uygun hazırlanması</li> </ul>
Paydaş Analizi	<ul style="list-style-type: none"> <li>• Paydaş türü fazladır, paydaşlarımızın kurumumuzdan beklentileri farklı ve çok çeşitlidir</li> </ul>	<ul style="list-style-type: none"> <li>• Paydaşların idareden beklentilerinin faaliyet alanlarıyla uyumu sağlanmalı, plan döneminde kurumsal faaliyetler hakkında paydaşlara düzenli bilgilendirme yapılması</li> </ul>
İnsan Kaynakları Yetkinlik Analizi	<ul style="list-style-type: none"> <li>• Çalışanlarımızın her biri farklı türden yeterliliklere sahiptir</li> </ul>	<ul style="list-style-type: none"> <li>• Çalışanlarımızın her alanda bilgi sahibi olması için hizmet içi eğitim faaliyetleri düzenlenmesi</li> </ul>
Kurum Kültürü Analizi	<ul style="list-style-type: none"> <li>• Kurumsal kültürümüz gelişmiş durumdadır. Kurum içi iletişim gelişmiştir, halkla ilişkiler sağlıklı bir şekilde yürütülmektedir.</li> </ul>	<ul style="list-style-type: none"> <li>• Eğitim-öğretim faaliyetlerine genel katılım oranlarının yükseltilmesi</li> </ul>

	<ul style="list-style-type: none"> <li>• Eğitim faaliyetlerine kadın velilerimizin katılım oranları yüksektir fakat genel katılım oranları beklenen düzeyde değildir</li> </ul>	
<b>Fiziki Kaynak Analizi</b>	<ul style="list-style-type: none"> <li>• Derslik sayıları yetersizdir ve sınıflardaki öğrenci sayıları fazladır.</li> </ul>	<ul style="list-style-type: none"> <li>• Öğrenci kontenjan sayılarının azaltılması gerekmektedir.</li> </ul>
<b>Teknoloji ve Bilişim Altyapısı Analizi</b>	<ul style="list-style-type: none"> <li>• Yeni teknolojilerin öğretilmesine yönelik BT sınıfı yenilemesi</li> </ul>	<ul style="list-style-type: none"> <li>• Okulumuzda BT sınıfındaki bilgisayarların yenilenmesi ve öğrenci başına bir bilgisayar kullanımının sağlanması gerekmektedir.</li> </ul>
<b>Mali Kaynak Analizi</b>	<ul style="list-style-type: none"> <li>• Ailelerin gelir düzeyi düşük olduğundan okul-aile birliğine az miktarda bağış yapılmaktadır</li> <li>• Okul-aile birliği iş ve işlemleri okul yöneticileri tarafından üstlenilmektedir</li> </ul>	<ul style="list-style-type: none"> <li>• Harcama planlamalarında mali kaynaklarda meydana gelecek öngörülemeyen değişikliklerin dikkate alınması</li> </ul>

# **3.BÖLÜM**

## **GELECEĞE BAKIŞ**

### **3. GELECEĞE BAKIŞ**

Okul Müdürlüğümüzün Misyon, vizyon, temel ilke ve değerlerinin oluşturulması kapsamında öğretmenlerimiz, öğrencilerimiz, velilerimiz, çalışanlarımız ve diğer paydaşlarımızdan alınan görüşler, sonucunda stratejik plan hazırlama ekibi tarafından oluşturulan Misyon, Vizyon, Temel Değerler; Okulumuz üst kuruluna sunulmuş ve üst kurul tarafından onaylanmıştır.

#### **MİSYONUMUZ**

Çevresine, milletine ve tüm insanlığa üstün hizmetler sunabilecek, Atatürk ilke ve inkılaplarına, milli, manevi ve evrensel değerlere bağlı, mezunlarımızı kendi değerlerini ortaya çıkarabilecekleri saygın üniversitelere yerleştirip, liderlik özellikleri taşıyan, olaylara çok yönlü ve tarafsız bakabilen, estetik değerlere sahip, başarılı ve mutlu insanlar yetiştirmektir.

#### **VİZYONUMUZ**

Büyük düşünebilen, insanların mutluluğunu hedeflemiş milli ve manevi kültürünü evrensel değerler içinde koruyup geliştiren, bilgiyi etkili ve verimli kullanabilecek, yükseköğrenime ve geleceğe hazırlıklı bireyler yetiştirebilen, Çanakkale ve Türkiye'nin her yerinde insanlar tarafından adı söylendiğinde özellikleri ve başarıları ile anılan, saygı duyulan ve toplumun güvenini kazanmış, sosyal ve kültürel etkinliklerle adından söz ettiren bir okul oluşturmaktır.

#### **TEMEL DEĞERLERİMİZ**

- Demokrasi kültürüne sahip olmak
- Milli ve manevi değerlere bağlı kalmak
- Türkçeyi doğru ve etkili kullanmak
- Çalışanlara değer vermek, eşit fırsat tanımak
- Açık ve dürüst iletişim
- Karar almada şeffaflık ve hesap verebilirlik
- Herkese katma değer üretme fırsatı vermek
- Problemin değil, çözümün parçası olmaya çalışmak
- Bireysel farklılıklara saygılı olmak
- Güvenilir, saygın, hoşgörülü ve adil olmak
- Üretken, sorgulayan, ilkeli vatandaş olmak
- Doğaya saygılı olmak

### 3.4 Amaç, Hedef ve Performans Göstergesi ile Stratejiler

#### Amaç, Hedef, Gösterge ve Stratejilere İlişkin Tablolar

## TEMA I: EĞİTİM VE ÖĞRETİME ERİŞİM

Eğitim ve öğretime erişim okullaşma ve okul terki, devam ve devamsızlık, okula uyum ve oryantasyon, özel eğitime ihtiyaç duyan bireylerin eğitime erişimi, yabancı öğrencilerin eğitime erişimi ve hayatboyu öğrenme kapsamında yürütülen faaliyetlerin ele alındığı temadır.

#### Stratejik Amaç 1:

Kayıt bölgemizde yer alan çocukların okullaşma oranlarını artıran, öğrencilerin uyum ve devamsızlık sorunlarını gideren etkin bir yönetim yapısı kurulacaktır. Bütün bireylere ilgi, yetenek ve ihtiyaçları doğrultusunda ve fırsat eşitliğine uygun ve kapsayıcı eğitim öğretim imkânları sağlamak.

*Stratejik Hedef 1.1.* Kayıt bölgemizde yer alan çocukların okullaşma oranları artırılacak ve öğrencilerin uyum ve devamsızlık sorunları da giderilecektir. Plan dönemi sonuna kadar, Okulumuza öğrenci olarak katılacak tüm bireylerin ilgi, yetenek ve ihtiyaçları doğrultusunda, örgün ve yaygın eğitime katılım oranlarını artırmak.

## Performans Göstergeleri

Tablo 25

No	PERFORMANS GÖSTERGESİ	Mevcut	HEDEF				
		2023	2024	2025	2026	2027	2028
PG.1.1.a	Kayıt bölgesindeki öğrencilerden okula kayıt yaptıranların oranı (%)	90	92	94	96	98	99
PG.1.1.b.	Okula yeni başlayan öğrencilerden oryantasyon eğitimine katılanların oranı (%)	15	35	45	60	80	90
PG.1.1.c.	Bir eğitim ve öğretim döneminde 20 gün ve üzeri devamsızlık yapan öğrenci oranı (%)	2,5	2	1,5	1	0,5	0,2
PG.1.1.d.	Bir eğitim ve öğretim döneminde 20 gün ve üzeri devamsızlık yapan yabancı öğrenci oranı (%)	20	15	10	8	4	1
PG.1.1.e.	Okulun özel eğitime ihtiyaç duyan bireylerin kullanımına uygunluğu (0-1)	1	1	1	1	1	1
PG.1.1.f.	Ortaöğretimde örgün eğitim dışına çıkan öğrenci oranı (%)	8	6	5	3	2	1

## Eylemler :

Tablo 26

No	Eylem İfadesi	Eylem Sorumlusu	Eylem Tarihi
1.1.1.	Kayıt bölgesinde yer alan öğrencilerin tespiti çalışması yapılacaktır.	Okul Stratejik Plan Ekibi	01 Eylül-20 Eylül
1.1.2	Devamsızlık yapan öğrencilerin tespiti ve erken uyarı sistemi için çalışmalar yapılacaktır.	İlgili Müdür Yardımcısı	01 Eylül-20 Eylül
1.1.3	Devamsızlık yapan öğrencilerin velileri ile özel aylık toplantı ve görüşmeler yapılacaktır.	Rehberlik Servisi	Her ayın son haftası

1.1.4	Okulun özel eğitime ihtiyaç duyan bireylerin kullanımının kolaylaştırılması için rampa ve asansör bakımları tamamlanacaktır.	Müdür Yardımcısı	Mayıs 2024
-------	--	------------------	------------



<b>No</b>	<b>Eylem İfadesi</b>	<b>Eylem Sorumlusu</b>	<b>Eylem Tarihi</b>
<b>1.1.5</b>	Ortaokul sonrası okul türü seçimlerinde sonradan karşılaşılabilecek sorunların önüne geçmek amacıyla Okulumuzu tanıtıcı faaliyetler çerçevesinde veli ve öğrencilerin bilgilendirilmesine yönelik çalışmaların kapsamı artırılacaktır.	Okul İdaresi- Rehberlik Servisi	1 Ağustos - 20 Eylül
<b>1.1.6</b>	Devamsızlık, sınıf tekrarı ve okul terkini azaltmak amacıyla "Ortaöğretime Uyum Programı" üzerine okulumuzda yapılacak olan etkinlikler yaygınlaştırılacaktır.	Devamsızlık Takip komisyonu Sosyal Etkinlikler Kurulu	01 Eylül-20 Eylül

## TEMA II: EĞİTİM VE ÖĞRETİMDE KALİTENİN ARTIRILMASI

Eğitim ve öğretimde kalitenin artırılması başlığı esas olarak eğitim ve öğretim faaliyetinin hayata hazırlama işlevinde yapılacak çalışmaları kapsamaktadır.

Bu tema altında akademik başarı, sınav kaygıları, sınıfta kalma, ders başarıları ve kazanımları, disiplin sorunları, öğrencilerin bilimsel, sanatsal, kültürel ve sportif faaliyetleri ile istihdam ve meslek edindirmeye yönelik rehberlik ve diğer mesleki faaliyetler yer almaktadır.

### Stratejik Amaç 2:

Öğrencilerimizin gelişmiş dünyaya uyum sağlayacak şekilde donanımlı bireyler olabilmesi için eğitim ve öğretimde kalite artırılabacaktır. Ayrıca amacımız, Celalettin Topçu Anadolu Lisesinin İmkan ve Fırsatlarını, ihtiyaç olan eğitim ortamlarını oluşturmak adına planlamak; var olanların kapasite ve niteliklerini artırmaktır.

*Stratejik Hedef 2.1.* Öğrenme kazanımlarını takip eden ve velileri de sürece dâhil eden bir yönetim anlayışı ile öğrencilerimizin akademik başarıları ve sosyal faaliyetlere etkin katılımı artırılabacaktır. Ayrıca amacımız, Plan dönemi sonuna kadar , okulumuz öğrencilerinin akademik başarılarını artırıcı çalışmalarda bulunmak ve sosyal – kültürel faaliyetlere katılımlarını sağlamaktır.

## Performans Göstergeleri

Tablo 27

No	PERFORMANS GÖSTERGESİ		Mevcut	HEDEF				
			2023	2024	2025	2026	2027	2028
PG.2.1.a	Öğrencilerin yılsonu başarı puanı ortalamaları	9. sınıf	67,12	70	73	75	78	80
		10. sınıf	69,9	73	75	78	80	82
		11. sınıf	72,55	75	78	80	83	85
		12. sınıf	83,21	85	86	87	88	90
PG.2.1.b	Bir eğitim ve öğretim yılında sanatsal, kültürel, bilimsel ve sportif faaliyetler alanlarında en az bir faaliyete katılan öğrenci oranı (%)		35	50	55	60	70	85
PG.2.1.c	Öğrenci başına okunan kitap sayısı		8	10	13	15	18	25
PG.2.1.d	Onur veya İftihar belgesi alan öğrenci oranı (%)		8,12	10	12	15	18	20
PG.2.1.e	Takdir veya teşekkür belgesi alan öğrenci oranı (%)		44,40	48	50	52	55	60
PG.2.1.f	Ortaöğretimde sınıf tekrar oranı (%)	9. sınıf	15	3	2,5	2	1,5	1
		10. sınıf	2	1,5	2,5	2	1,5	1
		11. sınıf	2	1,5	1	0,5	0,2	0,1
		12. sınıf	0,1	0	0	0	0	0

PG.2.1.g.	Disiplin cezası/yaptırım uygulanan öğrenci oranı (%)		2	1,5	1	1	1	0,5
-----------	--	--	---	-----	---	---	---	-----

## Eylemler

Tablo 28

No	Eylem İfadesi	Eylem Sorumlusu	Eylem Tarihi
2.1.1.	Okulumuz öğrencilerinin olay ve olguları bilimsel bakış açısıyla değerlendirebilmelerini sağlamak amacıyla uygun Projelere başvurular yapılarak, bilim fuarları düzenleme gibi faaliyetler gerçekleştirilecektir	Okul İdaresi – Rehberlik Servisi – Projeler ile ilgili Hizmet İçi Eğitim almış öğretmenler	1 Eylül – 15 Haziran
2.1.2	Okulumuzda Kitap Okuma alışkanlığının yaygınlaştırılması amacıyla çalışmalar yapılacaktır.	Türk Dili ve Edebiyatı Zümresi –Tüm Okul Personeli	Eğitim Öğretim Yılı Boyunca
2.1.3	Okulumuzda FATİH Projesi ile birlikte bilgi ve iletişim teknolojisi altyapısı geliştirilecek, öğrenci ve öğretmenlerin bu teknolojileri kullanma yetkinlikleri artırılacaktır.	Okul İdaresi – Öğretmenler – BT Rehber Öğretmeni	1 Eylül – 1 Temmuz
2.1.4	Okulumuzda Eğitim Bilişim Ağının (EBA) öğrenci, öğretmen ve ilgili bireyler tarafından etkin bir şekilde kullanımı artırılacaktır.	Okul İdaresi – Öğretmenler –	1 Eylül – 1 Temmuz
2.1.5	Önceki öğrenmelerin tanınması kapsamında onur, teşekkür ve takdir belgesi alan birey sayısının her yıl artırılmasına çalışılacaktır.	Tüm Okul Çalışanları	1 Eylül – 1 Temmuz
2.1.6	Celalettin Topçu Anadolu Lisesi olarak, Sınıflar düzeyinde, öğrencilerin yabancı dil yeterlilikleri tespit edilerek geliştirilmesi sağlanacaktır.	İngilizce -Almanca Zümresi	1 Eylül – 15 Haziran
2.1.7	Okulumuzda her eğitim ve öğretim döneminde öğrenci ve öğretmenlerin <u>uluslararası</u> program ve projelere katılımları desteklenecektir.	Okul İdaresi – Rehberlik Servisi – Projeler ile ilgili Hizmet İçi Eğitim almış öğretmenler	1 Eylül – 15 Haziran

*Stratejik Hedef 2.2.* Etkin bir rehberlik anlayışıyla, öğrencilerimizi ilgi ve becerileriyle orantılı bir şekilde üst öğrenime veya istihdama hazır hale getiren daha kaliteli bir kurum yapısına geçilecektir.

**(Üst öğrenime hazır:** Mesleki rehberlik faaliyetleri, tercih kılavuzluğu, yetiştirme kursları, sınav kaygısı vb,

**İstihdama Hazır:** Kariyer günleri, staj ve işyeri uygulamaları, ders dışı meslek kursları vb ele alınacaktır.)

## Performans Göstergeleri

Tablo 29

No	PERFORMANS GÖSTERGESİ	Mevcut	HEDEF				
		2023	2024	2025	2026	2027	2028
PG.2.2.a	Mezunların ilk yıllarında Üniversiteye Yerleşme Oranı %	30	40	45	50	55	60
PG.2.2.b	Yeni ve Eski Mezunlardan Üniversite Tercihi yaparken Doğru Tercih için kılavuzluk yapılan öğrenci oranı %	30	35	40	45	60	75
PG.2.2.c.	Destekleme ve Yetiştirme Kurslarına Katılım Oranı %	30	40	50	75	80	85
PG.2.2.d.	Merkezi Sınavlarda Sınav Kaygısını Giderici Seminer verilen öğrenci oranı	85	87	90	95	98	100

## Eylemler

Tablo 30

No	Eylem İfadesi	Eylem Sorumlusu	Eylem Tarihi
2.2.1.	Celalettin Topçu Anadolu Lisesi Eğitsel, kişisel ve meslekî rehberlik faaliyetlerinin yürütülmesine uygun olarak toplumsal farkındalık düzeyi artırılacaktır	Okul İdaresi - Rehberlik Servisi	1 Eylül - 15 Haziran
2.2.2	Okulumuzda Örgün ve Yaygın eğitimi destekleme ve yetiştirme kursları her yıl açılacak ve öğrencilerin düzenli devamı konusu takip edilecektir.	Okul İdaresi - Rehberlik Servisi	1 Ekim - 15 Haziran
2.2.3	Celalettin Topçu Anadolu Lisesi olarak içinde bulunduğu tüm Merkezi sınav sonuçlarının okul düzeyinde analizleri yapılacaktır.	Okul İdaresi - Rehberlik Servisi	1 Eylül - 15 Haziran
2.2.4	Başta Üniversite Sınavları olmak üzere tüm Merkezi Sınavlarla ilgili öğrencilere ve öğretmenlere Sınav Kaygısı ile ilgili Seminerler düzenlenecektir.	Rehberlik Servisi	1 Eylül - 15 Haziran
2.2.5	Meslek Tanıtımları amacıyla öğrencilere seminer verebilecek Meslek Sahibi Okulumuz Mezunları için programlar düzenlenecektir.	Rehberlik Servisi	Her ay içinde en az iki gün

## TEMA III: KURUMSAL KAPASİTE

### Stratejik Amaç 3:

Eğitim ve öğretim faaliyetlerinin daha nitelikli olarak verilebilmesi için okulumuzun kurumsal kapasitesi güçlendirilecektir. Ayrıca amacımız okul olarak yönetim ve organizasyon yapısını iyileştirerek, ulaşılabilir ve kaliteli eğitimin, etkinlik ve verimliliğini artıracak bir kurumsal yapı oluşturmaktır.

*Stratejik Hedef 3.1.* Celalettin Topçu Anadolu Lisesi olarak amaçlarımızı gerçekleştirmeye yönelik işlevsel bir yönetim yapısını plan dönemi sonuna kadar oluşturmak. Çalışanların performansını ve potansiyelini bu amaçlar doğrultusunda geliştirmeye yönelik işlevsel bir insan kaynakları yönetimi yapısını oluşturmak.

### Performans Göstergeleri

Tablo 31

No	PERFORMANS GÖSTERGESİ	Mevcut	HEDEF				
		2023	2024	2025	2026	2027	2028
PG.3.1.a	Öğretmen başına düşen öğrenci sayısı	14	10	8	7	6	5
PG.3.1.b	Lisansüstü eğitimi tamamlayan personel oranı (%)	14	20	25	30	35	39
PG.3.1.c.	Çalışan başına yıllık mahalli hizmet içi eğitim süresi (Saat)	10	14	18	22	26	30
PG.3.1.d.	Ücretli öğretmen sayısının toplam öğretmen sayısına oranı %	10	5	5	0	0	0
PG.3.1.e.	Norm kadro doluluk oranı (%)	90	100	100	100	100	100



## Eylemler

Tablo 32

No	Eylem İfadesi	Eylem Sorumlusu	Eylem Tarihi
3.1.1.	Hizmet içi eğitim başvuruları, öğretmenlik genel ve özel alan yeterlilikleri, çalışanların talepleri, ihtiyaçları, okul idaresince tespit edilen sorun alanları dikkate alınarak yapılması sağlanacaktır.	Okul İdaresi	01 Eylül – 01 Temmuz
3.1.2	Çalışanların bilgi düzeyini artırmak, tecrübe paylaşımını sağlamak amacıyla çalışan hareketliliği de dâhil olmak üzere ulusal ve uluslararası kurumlarla ortak Proje ve faaliyetler yapılacaktır.	Okul İdaresi – Rehberlik Servisi – Projeler ile ilgili Hizmet İçi Eğitim almış öğretmenler	01 Eylül – 01 Temmuz
3.1.3	Öğretmenlerin Okul içindeki ders dışı alanlardaki görevlendirilmesinde aldığı eğitim, sahip olduğu geçerli sertifikalar ve yabancı dil becerisi gibi yeterlilikler dikkate alınacaktır.	Okul İdaresi	01 Eylül – 01 Temmuz
3.1.4	Celalettin Topçu Anadolu Lisesi çalışanlarının motivasyon ve iç doyumunu artırmaya yönelik çalışmalar yapılacaktır.	Sosyal Etkinlikler Kurulu	01 Eylül – 01 Temmuz

*Stratejik Hedef 3.2.* Celalettin Topçu Anadolu Lisesi Müdürlüğü olarak Plan dönemi sonuna kadar okulumuz ihtiyaçlarını saptayarak bütçe imkânları doğrultusunda, hayırseverler ve STK'ların katılımıyla çağın gereklerine uygun biçimde donatılmış İş Sağlığı ve Güvenliği, Okul Güvenliği bakımından uygun ve Temiz, hijyenik eğitim ortamları tesis etmek ve etkin, verimli bir mali yönetim yapısını oluşturmak.

## Performans Göstergeleri

Tablo 33

No	PERFORMANS GÖSTERGESİ	Mevcut	HEDEF				
		2023	2024	2025	2026	2027	2028
PG.3.2.a	Derslik Başına düşen Öğrenci sayısı	27	24	24	24	24	24
PG.3.2.b	İş Sağlığı ve Güvenliği Eğitimleri alan personel sayısı (%)	90	92	94	96	98	100
PG.3.2.c.	Kapsayıcı Eğitime uygun okul ortamı (0/1)	1	1	1	1	1	1
PG.3.2.d.	Okul Servislerinin Öğrenci taşıma durumu (%)	25	25	25	25	25	25

## Eylemler

Tablo 34

No	Eylem İfadesi	Eylem Sorumlusu	Eylem Tarihi
3.2.1.	Derslik Başına düşen Öğrenci sayısının istenilen hedefe ulaşabilmesi için ek bina talebinde bulunulacak ve hedefe uygun derslik ortamı ve kapsayıcı eğitime uygun eğitim ortamı oluşturulacaktır.	Okul İdaresi	01 Eylül – 01 Temmuz

3.2.2	İş Sağlığı ve Güvenliği ile Okul Güvenliği konusunda sürekli eğitim, iletişim ve işbirliği üzerine çalışmalar ve Servis Hizmetlerinin uygunluğunu denetleyici çalışmalar yapılacaktır.	Okul İdaresi - Rehberlik Servisi	01 Eylül - 01 Temmuz
-------	--	----------------------------------	----------------------

*Stratejik Hedef 3.3.* Celalettin Topçu Anadolu Lisesi Müdürlüğü olarak bürokrasinin azaltıldığı, kurumsal rehberlikle desteklenen, katılımcı ve hesap verebilir, performans yönetim sisteminin uygulandığı bir yönetim ve organizasyon yapısını oluşturmak, sürdürmek.

## Performans Göstergeleri

Tablo 35

No	PERFORMANS GÖSTERGESİ	Mevcut	HEDEF				
		2023	2024	2025	2026	2027	2028
PG.3.3.a	Kamu Hizmet Standartlarının uygulanmasındaki Memnuniyet Oranı(%)	90	92	94	96	98	100
PG.3.3.b	Dilek ve Şikayet Kutusundan alınan memnuniyet oranları(%)	90	92	94	96	98	100
PG.3.3.c.	Okul Web Sitesi ve diğer benzer hizmetlerle ilgili şikayet sayısı	2	1	0	0	0	0
PG.3.3.d.	Rehberlik ve denetim sonuçlarına göre birimlere yapılan önerilerin uygulanma oranı (%)	90	92	94	96	98	100

## Eylemler

Tablo 36

No	Eylem İfadesi	Eylem Sorumlusu	Eylem Tarihi
3.3.1.	Okulumuzun hizmet sunmakla sorumlu olduğu vatandaşlar kamu hizmet standartları hususunda sürekli bilgilendirilecektir.	Okul İdaresi	01 Eylül – 01 Temmuz
3.3.2.	Okul Müdürlüğü okulun işleyişini ilgilendiren konularla ilgili sorunları tespit etmek, gelişmeleri izlemek ve değerlendirmek amacıyla araştırmalar yapacaktır.	Okul İdaresi – Rehberlik Servisi	01 Eylül – 01 Temmuz
3.3.3.	Okul Web Sitesinin öğrenciler ve veliler tarafından daha etkin bir şekilde ziyaret edilmesini sağlamak amacıyla sitenin işlerliği ve güncel kalması sağlanacaktır.	Tüm okul çalışanları	01 Eylül – 01 Temmuz

<b>3.3.4.</b>	Okul arşivinin tasnif edilmesi ve dijital ortama aktarılmasına yönelik çalışmalar hızlandırılacak ve plan dönemi sonuna kadar tüm arşiv bilgilerinin bilgisayar ortamına alınması sağlanacaktır.	Okul İdaresi	Plan dönemi sonuna kadar.
---------------	--	--------------	---------------------------



## 4.BÖLÜM

### 4. MALİYETLENDİRME

2024-2028 Stratejik Planı Faaliyet/Proje Maliyetlendirme :  
Tablo 37

Kaynak Tablosu	2024	2025	2026	2027	2028	Toplam
Genel Bütçe	₺715.000	₺ 820.000	₺ 900.000	₺ 945.000	₺ 990.000	₺ 4.370.000
Diğer (Okul Aile Birlikleri)	₺ 40.000	₺ 44.000	₺ 48.000	₺ 51.000	₺ 54.000	₺ 237.000
<b>TOPLAM</b>	755.000	864.000	948.000	996.000	1044.000	₺ 4.607.000

2024-2028 Stratejik Planı Faaliyet/Proje Maliyetlendirme tablosu yukarıdaki gibi hesaplanmış olup tahmini sayılardan oluşmaktadır. Yıllar içinde bakanlık bütçe politikaları ve enflasyon oranı gibi sebeplerle değişkenlik gösterebilir.

# **5.BÖLÜM**

## **İZLEME VE DEĞERLENDİRME**



## 5. İZLEME VE DEĞERLENDİRME

Okulumuz Stratejik Planı izleme ve değerlendirme çalışmalarında 5 yıllık Stratejik Planın izlenmesi ve 1 yıllık gelişim planının izlenmesi olarak ikili bir ayrıma gidilecektir. Stratejik planın izlenmesinde 6 aylık dönemlerde izleme yapılacak denetim birimleri, il ve ilçe millî eğitim müdürlüğü ve Bakanlık denetim ve kontrollerine hazır halde tutulacaktır.

Yıllık planın uygulanmasında yürütme ekipleri ve eylem sorumlularıyla aylık ilerleme toplantıları yapılacaktır. Toplantıda bir önceki ayda yapılanlar ve bir sonraki ayda yapılacaklar görüşülüp karara bağlanacaktır.

Ezine Celalettin Topçu Anadolu Lisesi Müdürlüğü, 2024-2028 dönemine ilişkin kalkınma planları ve programlarda yer alan politika ve hedefler doğrultusunda kaynaklarının etkili, ekonomik ve verimli bir şekilde elde edilmesi ve kullanılmasını, hesap verebilirliği ve saydamlığı sağlamak 2024-2028 Stratejik Planı'nı hazırlamıştır. Hazırlanan planın gerçekleşme durumlarının tespiti ve gerekli önlemlerin zamanında ve etkin biçimde alınabilmesi için 2024-2028 Stratejik Planı İzleme ve Değerlendirme Modeli geliştirilmiştir. İzleme, stratejik plan uygulamasının sistematik olarak takip edilmesi ve raporlanmasıdır. Değerlendirme ise, uygulama sonuçlarının amaç ve hedeflere kıyasla ölçülmesi ve söz konusu amaç ve hedeflerin tutarlılık ve uygunluğunun analizidir.

Okulumuz Stratejik Planı, 2024 – 2028 yıllarını kapsayan bir dönem için hazırlanmıştır. Planın başarıya ulaşması için yıllık olarak gözden geçirilmesi gerekmektedir. Değerlendirme çalışmaları stratejik amaç ve hedefler çerçevesinde, ilgili müdür yardımcısının hazırlayacağı yıllık raporlarla yapılacaktır. İlerleme sağlanan ve sağlanamayan alanların ortaya konulacağı bu raporlar, faaliyetlerin sürekli geliştirilmesi için plana ışık tutacaktır. Stratejik planın ilgili müdür yardımcıları aracılığı ile takip edilmesi ise gereklilikten öte bir zorunluluk taşımaktadır. Bütün bu çalışmaların sonunda amaç kurumlarda planlama kültürünü yerleştirmektir. Eğitimde çıktılar hemen kontrol edilemediğine göre bizim için amaç süreci kontrol edip aksaklıkları çıktı elde edilmeden düzeltmektir. Eğitim bir süreç işidir. Biz sürecimizi iyi planlarsak güzel sonuçlar elde edebiliriz. Bu amaçla yapılan stratejik plan çalışmamızın tüm okul toplumu tarafından paylaşılmasını umuyor ve tüm uygulayıcılara destek olacağımızı bildiriyoruz.

